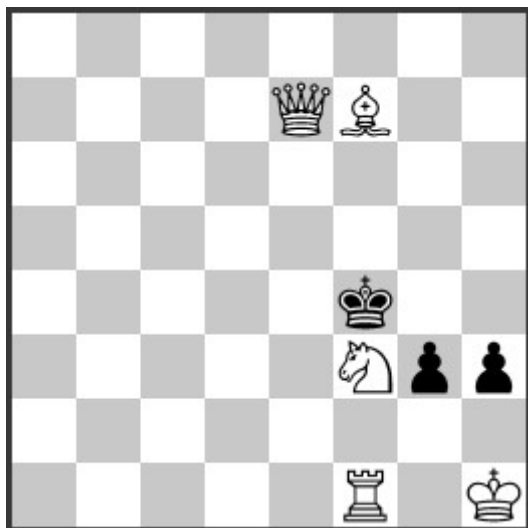


**Marcin Banaszek, oryginał dla
Polski Związek Szachowy 2025
Sekcja s#3-6**



S#6 5+3 C+

FEN: 8/4QB2/8/8/5k2/5Npp/8/5R1K

a) diagram b) bGf7>d5 c)=b) bSf1 d)=c) bGd5>f7

Samomat w 6 posunięciach

- a) 1. Hg5+! Ke4 2. Hg4+ Kd3 3. Hc4+ Ke3 4. Hd4+ Ke2 5. Hd2+ K:f1 6. Hg2+ h:g2#**
b) 1. Hf6+! Kg4 2. Ge6+ Kh5 3. Gf7+ Kg4 4. S3h2+ g:h2 5. Wf2! Kg3 6. Wg2+ h:g2#
c) 1. Hf7+! Kg4 2. S1h2+ g:h2 3. Ge6+ Kg3 4. Se1! Kh4 5. Hf5! Kg3 6. Sg2! h:g2#
d) 1. He5+! K:f3 2. Gh5+ Kf2 3. He3+ K:f1 4. Ge2+ Ke1 5. Gf3+ Kf1 6. Gg2+ h:g2#

Czterokrotne wymuszanie mata białemu królowi na tym samym polu (g2) przez cztery różne białe figury (HWSG) w formie czterech optymalnie utworzonych bliźniaków, przy bardzo ekonomicznym materiale (8 bierek). Cztery maty wzorowe, w dwóch odmiennych siatkach matowych. Cztery różnorodne gry, w większości forsowne, ze względu na swobodne czarne pionki. Wszystkie białe posunięcia są różne, z jednym wyjątkiem (Ge6+). Czarny król wykonuje 18 posunięć na 14 różnych polach. Każdy wstęp wykonany przez tą samą figurę (białego hetmana) podkreśla jednolitość pomysłu. Każda pozycja bliźniacza tworzona jest sukcesywnie, to znaczy przez jedną zmianę w stosunku do poprzedniej pozycji. Praktycznie z każdej bliźniaczej pozycji można utworzyć cztery regularne sekwencje bliźniacze, co potwierdza mocną spójność problemu.

Zamiana wymuszania mata na jednym polu (4x), maty wzorowe (4x), różne siatki matowe (2x), szachujący wstęp przez tą samą figurę (Hx4), 6 posunięć jedną figurą w jednym wariantcie (H), trzykrotny swichtback czarnego króla (g4-h5-g4, g3-h4-g3, f1-e1-f1), tworzenie i gra baterii (1x), ofiary białych figur (aktywne 6x, pasywne 3x).