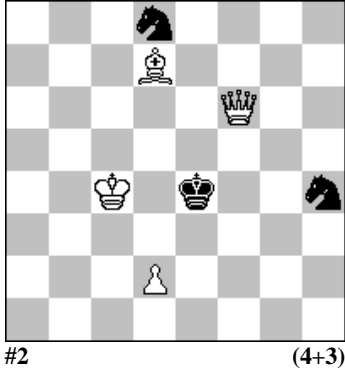
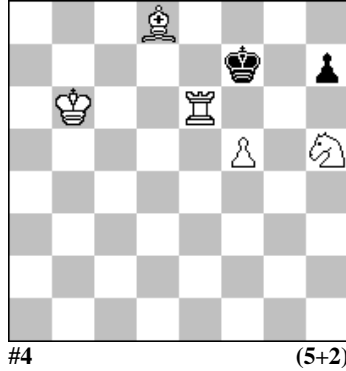


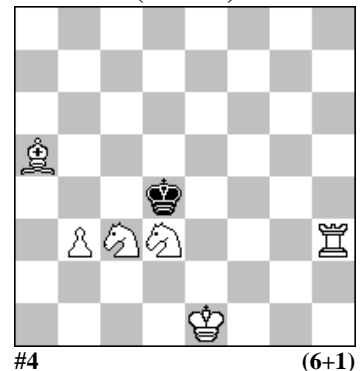
3021. Paweł WÓJCIK & Waldemar TURA (Polska)



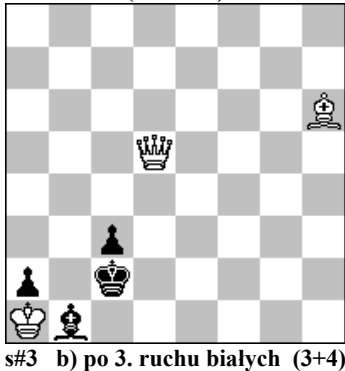
3022. Bogusz PILICZEWSKI (Polska)



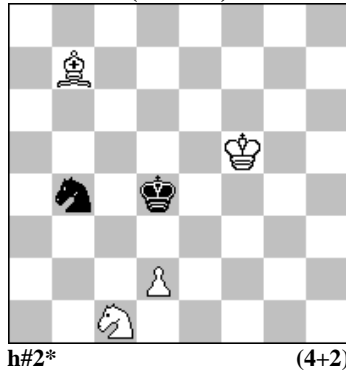
3023. Andrzej SZYPULSKI (Polska)



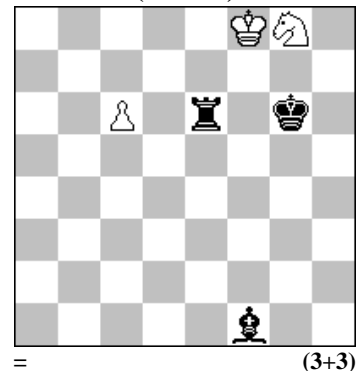
3024. Eugeniusz IWANOW (Polska)



3025. Stefan PARZUCH (Polska)



3026. Andrzej JASIK (Polska)



- 3021 WÓJCIK & TURA** 1...Sd~ 2.Gc6# 1...Sh~ 2.Hf5# 1.Gc8? tempo 1...Sd~ .Gb7# 1...Sc6! 1.Ge8? tempo 1...Sh~ .Gg6# 1...Sf5! 1.Hf2? ~ 2.He3# 1...Ke5 2.Hd4# 1...Sg2,f5 2.Hf5# 1...Se6! 1.Kc3! tempo 1...Kd5 2.Hd4# 1...Sh~ 2.Hf5# 1...Sd~ 2.Gc6#. Dwudzielna miniaturowa typu „white to play“. **I** - [Gc8? i 1.Ge8?]: dwie echowe próby z jednolitymi obaleniami i zamianą matów. **II** - [1.Hf2? i 1.Kc3!]: dwie fazy ze zwalnianiem pól i tym samym matem na odejścia króla (Ruchlis). Oryginalna realizacja kompleksu Adabaszewa.
- 3022 PILICZEWSKI** 1.We7+? 1...Kf8 2.Sf6 2...h6 3.Wh7 h5 4.Ge7# 2...h5 3.Wh7 h4 4.Ge7# 1...Kg8! [nie przechodzi 2.Sf6+ Kf8 3.W:h7 z powodu pata] 1.Wh6! 1...Kg8 2.Ge7 (A) [2.Sf6+? Kg7/Kf7 3.W:h7+ Kf8 4.Ge7# 2...Kf8! 3.W:h7 pat] 2...Kh8 3.Sf6 (B) Kg7 4.W:h7# (C) (mat wzorowy na środku szachownicy) 2...Kf7 3.W:h7+ Kg8 4.Sf6# 3...Ke8 4.Sf6# 1...Kf8 2.Sf6 (B) [2.W:h7? Kg8 3.Sf6+ Kf8 4.Ge7# 2...Ke8! 3.Sf6+ Kf8 4.Ge7#, 3...K:d8! 2.Wf6+? Ke8 2. Kc7 h6 3. Sg7# 2...Kg8! 3.Ge7 ~ 4.Wf8#, 3...h6!] 2...Kf7 3.W:h7+ (C) Kf8 4.Ge7# (A) (mat wzorowy) 2...Kg7 3.W:h7+ Kf8 4.Ge7# 1...Ke8 2.W:h7 (C) [2.Sf6+? K:d8 3.W:h7 Kc8 4.Wh8# 2...Kf7 3.W:h7+ Kf8 4.Ge7# 2...Kf8! 3.W:h7 pat] 2...Kf8 3.Ge7+ (A) Kg8 4.Sf6# (B) (mat wzorowy) 3...Ke8 4.Sf6# (B) (mat wzorowy) 2...K:d8 3.Sf6 Kc8 4.Wh8# (mat doskonały). Główna idea - pełny cykl białych posunięć (ABC-BCA-CAB) z czterema tematycznymi matami wzorowymi - została zrealizowana w miniaturze po raz pierwszy. Dodatkowa zawartość tematyczna: ciche drugie ruchy białych prowadzące do zugzwangu, unikanie duali z motywami patowymi, w każdym z trzech głównych wariantów występuje powrót czarnego króla na pole, na które poszedł w pierwszym ruchu, wstęp oddający wolne pole, zamiana recyprok białych posunięć, wszystkie pięć matów jest wzorowych. Do tej pory ideę główną przy 9 bierkach zrealizował Weenink w 1923, przy czym w jego zadaniu po 1...Kd6 były poważne duale: yacpdb.org/#64939. Bez duali wykonał tę ideę przy 13 bierkach Abramenko w 2006: yacpdb.org/#337400, a przy 14 bierkach Valent w 1982: yacpdb.org/#358290. [A]
- 3023 SZYPULSKI** 1.Sf4? 1...Kc5 2.Wh6 Kd4 3.We6 Kc5 4.Kd2 Kd4 5.Gb6# 1...Ke5! 1.Wh2! 1...Ke3 2.Gc7 [2.Wh4? Kf3 3.Gc7 Ke3 4.Wh3+ Kd4 5.Ge5# 3...Kg2 4.Wg4+ Kh1/Kh3 4. Sf2#; 4...Kf3 5.Wg3#, ale 2...K:d3!] 2...Kf3 3.Wh4 [3.Gd6? Ke3 4.Wh3+ Kd4 5.Ge5#; ale 3...Kg4! 3.Wh3?+ Kg2 4.Sf4+ Kg1 5.Gb6, Sce2#; ale 3...Kg4!] 3...Ke3 4.Wh3+ Kd4 5.Ge5# (mat wzorowy na środku szachownicy) 3...Kg2 4.Wg4+ 4...Kh1 5.Sf2# (mat czysty) 4...Kh3 5.Sf2# 4...Kf3 5.Wg3# 2...Kd4 (manewr trójkąta) 3.Ge5+ [3.Wg2? K:d3 4.Ge5 Ke3 5.Wg3# 3...Ke3 4.Wg3+ Kd4 5.Ge5#; ale 3...K:c3!] 3...K:d3 4.Wg2 (jedyne posunięcie tempowe) 4...Ke3 5.Wg3# (mat ekonomiczny) 1...K:d3 2.We2 Kd4 3.Kd2 [3.We6? Kc5 4.Kd2 Kd4 5.Gb6#; ale 3...Kd3!] 3...Kc5 4.We6 Kd4 5.Gb6# (mat ekonomiczny). Unikanie duali, powrót (switchback) białej wieży i czarnego króla, triangulacja białej wieży i czarnego króla (manewr trójkąta), pojedynek czarno-biały (po ruchach króla następują różne ruchy wieży), wstęp oddający dwa wolne pola, zamiana recyprok 3 i 4 ruchu białych, pat w pozycji początkowej, jeden mat wzorowy, miniatura. [A]
- 3024 IWANOW** a) 1.Gf8! Kc1 2.Ga3+ Kc2 3.Gb2 c:b2# b) 1...c:b2# 1.Hd7! Kb3 2.Hb5+ Kc2 3.Hd5 c:b2#. Po nieskomplikowanej grze w pierwszej pozycji otrzymujemy blok z efektywnym trójkątem białego hetmana.
- 3025 PARZUCH** 1... Ga6 2.Sd5 Sb3# 1.Sc2 Sb3+ 2.Kd3 Ga6#. Dwa maty idealne, przestawienie białych posunięć i blokowanie różnych pól przez cz. S w nienagannie zrealizowanej miniaturze.
- 3026 JASIK** 1.c7! (1.Se7+? Kh7 2.c7 [2.Kf7 Gc4 3.c7 Wc6+ 4.Ke8 W:c7] 2...Wf6+ 3.Ke8 Gb5+ 4.Kd8 Wf8#) 1...Ga6 2.Se7+ (2.c8H? G:c8 3.Se7+ Kg5 4.S:c8 Kf6 zz 5.Se7 W:e7 -) 2...Kg5! (2...Kf6 3.c8H G:c8 4.S:c8 zz Kg6 5.Se7+ =) 3.Kf7! Wf6+ 4.Kg7! (4.Kg8? Gc4 5.Kg7 Wf7+ 6.Kh8 Ge6 7.c8H G:c8 8.S:c8 Wf8+ 9.Kg7 W:c8 -; 4.Ke8? Gb5+ 5.Kd8 Wf8#) 4...Wd6 5.Kf7 Wd7 6.c8H! G:c8 7.Ke8! Wc7 8.Kd8! Wd7+ 9.Ke8!- remis. Zakończenie znane ze stadium Andrzeja Lewandowskiego, Nagroda *Tidskrift for Schack* 1990. [A]