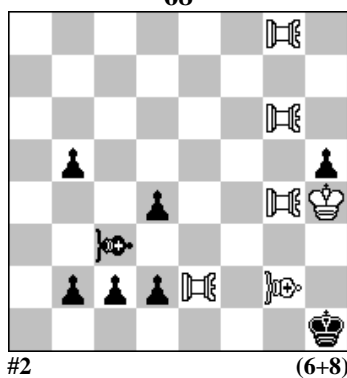
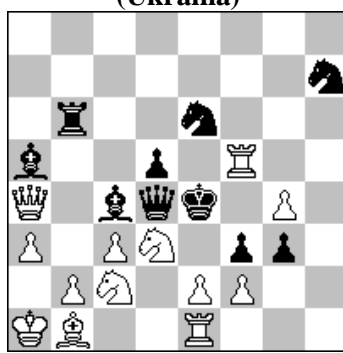


3263. Waldemar TURA
68



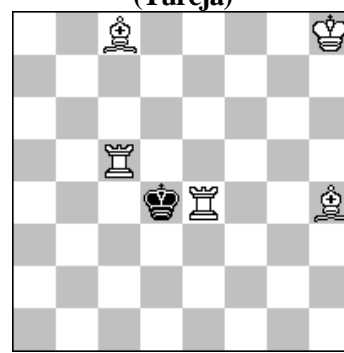
#2 (6+8)
PAO e2,g4,g6.g8 VAO g2-c3

3264. Anatolij WASYLENKO
(Ukraina)



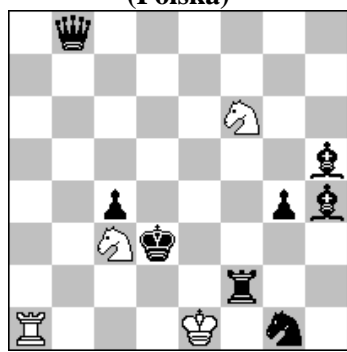
#2 (13+10)

3265. Kivanç ÇEFLİ
(Turcja)



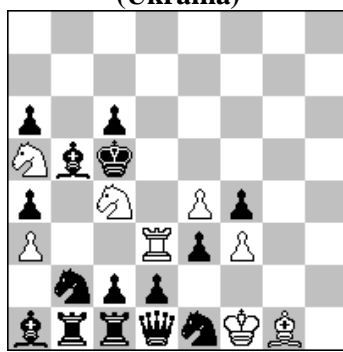
h#2 2 rozwiązania (5+1)

3266. Bogusz PILICZEWSKI
(Polska)



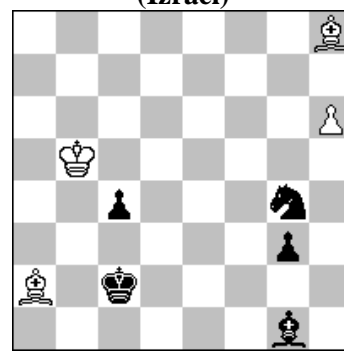
h#2 4 rozwiązania (4+8)

3267. Evgeny GAVRYLIV
(Ukraina)



h#2 2 rozwiązania (8+15)

3268. Michael PASMÁN
(Izrael)



+ (4+5)

3263 TURA 1.VAf3? d1VA! 1.VAe4? b1VA! 1.VAd5? d1PA! 1.VAc6? c1PA! 1.VAb7? b1PA! 1.K:h5/PAh6? c1VA! 1.VAa8! ~ 2.PAgg2# 1...h:g3 2.PAh6#. Znany z tradycyjnych realizacji wybór wstępu po wielkiej przekątnej zrealizowany w wersji z figurami chińskimi - pao i vao, które poruszają się jak wieża i goniec, ale biją (szachują) tylko po przeskoczeniu białej czy czarnej bierki. 6 tematowych prób parowanych promocjami w figury bajkowe. Wstęp zwalnia pole cz.K.

3264 WASYLENKO 1.Sc1? ~ 2.e:f3# A 1...Sf4! a 1.Se5! ~ 2.e:f3# A 1...G:e2 2.S:d4# X (2.Se3? Y Gd3! y 2.Sb4? Z Hd3! x) 1...H:e5 2.Se3# Y (2.Sd4? X Gd3! y 2.Sb4? Z Gd3! y) 1...f:e2 b 2.f3#. Four (2x2) attempts (half-pin, self-pin) with "Schiffmann secundare" – task!? A false game involving thematic moves: 1.S:d4? X ~ .e:f3/Sc5/We5# A/B/C 1...G:c3! 1.Se3/Scb4? Y/Z ~ 2.e:f3/Sc5# A/B 1...H:c3! 1.He8? ~ 2.Wf4# D 1...H:d3/G:d3 x/y 2.e:f3# A 1...Hf6 2.Sc5# B 1...He5/He3 2.We5# C 1...f:e2! B 1.Wd1? ~ 2.e:f3# A 1...H:d3 x 2.e:d3# 1...H:f2/He3 2.We5# C 1...Sf4 a/Seg5 .Wf4# D 1...f:e2 b 2.f3# 1...Shg5! Half-battery play. Eliminations of threats: **ABC-AB-A**. Changed of functions moves (threats-mates): **ABCD**. Pseudo-le Grand: **DA-AD**. Dombrovskis effect: **xA-Ax**. [A]

3265 ÇEFLİ 1.K:e4 Gf5+ 2.Kd4 Gf2# 1.K:c5 Ge7+ 2.Kd5 Gb7# A drawback is the black king in check, but the problem shows chameleon echoes which may be interesting. I could not find another problem in "yacpdb" which shows these mates with the same material [A]

3266 PILICZEWSKI 1... 1.K:c3 0-0-0 2.Hb3 Sd5# 1.Ke3 0-0-0 2.Sf3 Sfd5# 1.g3 Sfd5 2.Wf3 0-0-0# 1.Gg5 Sfd5 2.Wf4 0-0-0#. Ta Meredithka ma dwie pary rozwiązań. W jednej i drugiej parze białe wykonują te same posunięcia (White constant). Między pierwszą a drugą parą zmienia się tylko ich kolejność. W pierwszej parze rosada występuje w pierwszym posunięciu po ruchach czarnego króla. Następnie czarne blokują pole obok króla, po czym matuje skoczek. Mamy tu unikanie duali wykorzystujące zasady wykonywania rosady. Czarne nie mogą zmienić kolejności posunięć, bo nie można jej wykonać przez pole szachowane, ani będąc pod szachem. W drugiej parze rosada matuje mimo, że paradoksalnie czarne ją utrudniają (AntiZielElement) atakując pole, na które zmierza biały król albo, przez które ma zamiar przejść. Jednocześnie jednak zapobiegają szachom (check prevention), dzięki czemu mogą w drugim ruchu przesłonić wieżę jednego lub drugiego gońca i umożliwić mat rosadą. Co ciekawe czarne trzykrotnie wykonują posunięcia tylko na trzeciej linii (JT Onkoud 50 theme). Na zakończenie warto przypomnieć sytuację, która miała miejsce w 21 partii meczu Wiktora Korcznoja z Anatolijem Karpowem finału kandydatów w 1974 r. w Moskwie. W poniższej pozycji Korcznoj zapytał sędziego czy może wykonać rosadę skoro wieża jest atakowana. 1r2r1k1/p2p1p2/1p4p1/2pbn1Q1/2P5/6P1/PP2PP1P/R3K2R Otrzymał odpowiedź tak, nastąpiło 18.0-0 G:c4 19.f4 i Karpow się poddał. Należy zauważyć, że powyższe zadanie nie miałoby rozwiązania, gdyby przepisy nie dopuszczały rosady wieżę przechodzącą przez atakowane pole. [A]

3267 GAVRYLIV 1.Sb:d3 S:e3 2.Sb2+ Sec4# 1.S:c4 W:e3 2.Sb2+ Wd3#. Komentarz w Helpmate Analyzer.

3268 PASMÁN v. 26 XI 2024 – 3268 Pasmán