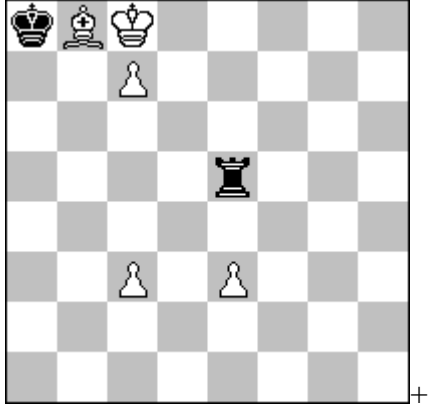


3228 22 X 2024  
Vladimir Kuzmichev



5+2

1.Ва7? R\*e3!! 2.Bd4 Re6!! 3.Kd7 Rc6!! 4.К\*c6 – model stalemate (1)  
**4.c8Q R\*c8 5.К\*c8** – model stalemate (2)

Правильно:

1.Kd7! Rd5+ 2.Кс6!  
(2.Ке6? Rc5! = =)

2...Rf5! – и начинается шоу

**3.c8B? Rf8! 4.Кс7 R\*c8! 5.К\*c8** - model stalemate (3)

Этот правильный пат закреплен за превращением в Слона.

**3.c8Q? Rc5+!! 4.К\*c5** - model stalemate (4)

Этот правильный пат закреплен за превращением в Ферзя  
(4.Kd7 R\*c8! 5.К\*c8 - model stalemate )

**3.c8S? К\*b8! =**

(Но не 3...Rf7? 4.Bd6 Rc7+!! 5.B\*c7 - model stalemate (5)

Этот правильный пат закреплен за превращением в Коня)

**4.Bc7 R\*c7 5.К\*c7** - model stalemate (6)

Этот правильный пат закреплен за превращением в Коня  
Из-за 4.Sd6! )

**3.Ва7? Rf6+!**

(Но не 3...К\*a7? рассчитывая на **4.c8Q Rc5+!! 5.К\*c5** - model stalemate (8)

Этот правильный пат закреплен за превращением в Ферзя  
из-за 5.Kd7! – win)

4.Ke7 Rf7+! 5.Kd8 Rf8+! 6.Ke7 Rh8! 7.Bd4 Rh7+!

8.Kd8 R\*f7!! 9.К\*f7 - model stalemate (7)

Правильно:

**3.c8R! Rf8 (4.R\*f8? - model stalemate) (9)**

**Этот правильный пат закреплен за превращением в Ладью**

Правильно:

**4.Rc7!!** – белые жертвуют слона, но получают выигрышное окончание ладья с пешкой против ладьи с отрезанным черным королем.

Красота художественной идеи этюда в том, что каждому из четырех превращений пешки в решении и ложных следах соответствуют свои правильные паты и для реализации фантастического замысла понадобилось всего семь фигур. Все ложные тематические попытки белых опровергаются разными ходами черных.