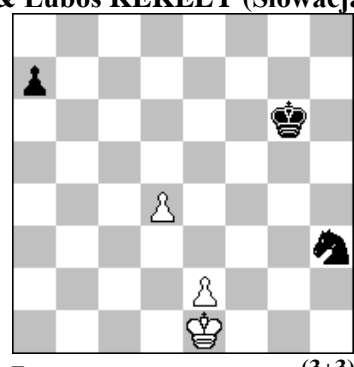
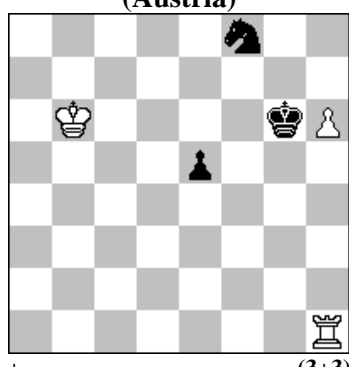


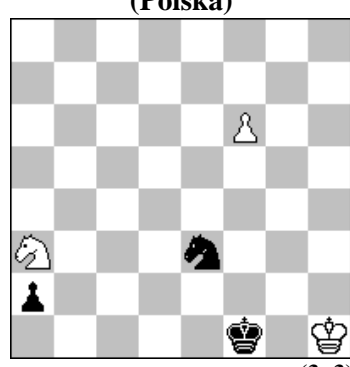
3027. Michal HLINKA & Luboš KEKELY (Słowacja)



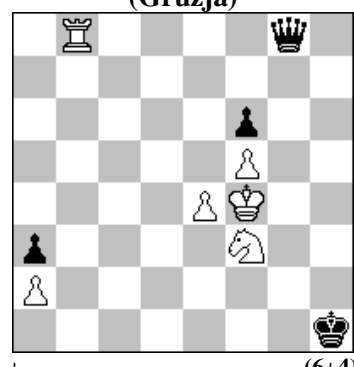
3028. Peter S. KRUG (Austria)



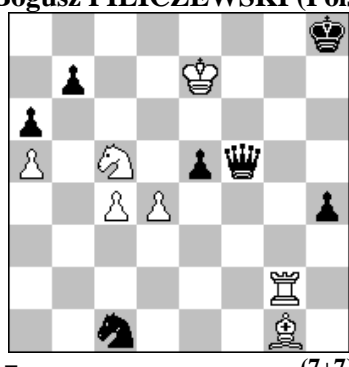
3029. Bogusz PILICZEWSKI (Polska)



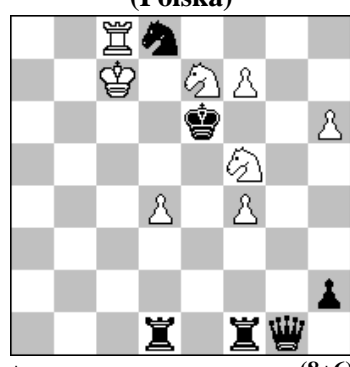
3030. Dawid GURGENIDZE (Gruzja)



3031. Andrzej SZYPULSKI & Bogusz PILICZEWSKI (Polska)



3032. Andrzej JASIK (Polska)



3027 HLINKA & KEKELY 1.Kd2 Sg5 (1...Kf5 2.Kc3 Sf4 3.Kc4 S:e2 4.d5! Ke5 5.Kb5 Sd4+ 6.Ka6 =) **2.Kc3!** (Próba tematowa: 2.Kd3? Kf5! 3.Kc4 Se4 4.e3 Sd6+ 5.Kd5 a5! zz 6.e4+ S:e4 7.Kc4 Sd6+ -+) **2...Kf5 3.Kb4** (Próba tematowa: 3.Kc4? Se4! zz 4.e3 [4.Kb5 Sd6+ 5.Ka6 Sc8 -+] 4...Sd6+ 5.Kd5 a5! -+ zz) **3...Se4! 4.Kc4!** zz (4.Kb5? Sd6+ -+) **4...Sd6+** (4...Ke6 5.Kb5 =) **5.Kd5! a5! 6.e3!** zz [6.K:d6? a4 -+] **6...a4 7.e4+ Kf4** (7...S:e4 8.Kc4 =) **8.e5 Sb5** (8...a3 9.e:d6 a2 10.d7 a1H 11.d8H =) **9.Kc4 a3** (9...Kf5 10.Kb4 a3 11.Kb3 Ke6 12.Ka2 Kd5 13.Kb3 =) **10.Kb3 Kf5 11.Ka2 Ke6 12.Kb3 Kd5 13.Ka2 Kc4 14.e6!** remis pozycyjny - podwójny wzajemny zugzwang.. 1/2-1/2.

3028 KRUG 1.Kb5!! (Próba: 1.Kc5 Sh7 [zz dla białych!] 2.Kc4 Sf6 3.Wh4 Kh7 =) **1...Sh7 2.Kc5** [zz dla czarnych!] **2...Sf6 3.Wh4 zz Sh7 4.Kd5 Sg5 5.Wh1 e4 6.Kd4 Kh7 7.Ke5!** (7.Ke3 ?Sf7 8.Kf4 e3 =) **7...e3 8.Kf5 Sf7 9.Kf6 Sd6 10.Wh3 Se4+** (10...Sc4 11.Wg3 e2 12.Wg7+ K:h6 13.Wg2 e1H 14.Wh2+ Hh4+ 15.W:h4#) **11.Kf5 Sd6+ 12.Kg5 Se4+ 13.Kf4 Sf6 14.K:e3 Sg4+ 15.Kf4 S:h6 16.Kg5 +-.** 1-0.

3029 PILICZEWSKI Studium oprócz walorów estetycznych ma także wartość teoretyczną. Pokazuje motywy walki w końcówce, w której hetman i skoczek ma wielkie szanse na zwycięstwo nad samotnym hetmanem. We wstępie białe ofiarowują swojego skoczka, po to aby odciągnąć czarnego skoczka od białego króla. **1.Sc2!** [Przegrywa natychmiastowy marsz pionkiem: 1.f7? a1=H 2.f8=H+ Ke2+ 3.Kh2 (3.Sb1 H:b1+ 4.Kh2 Hg6 5.Ha8 Sf1+ 6.Kh3 Hg3#) 3...He5+ 4.Kh3 Hh5+ 5.Kg3 Hg4+ 6.Kh2 Hg2#] **1...S:c2 2.f7 a1=H 3.f8=H+** Białe promują pionka z szachem, ale czarne odpowiadają kontrszachem za pomocą baterii królewskiej: **3...Ke2+** Biały król musi unikać pola g2. **4.Kh2!** [4.Kg2? Se3+ 5.Kh3 Hh1+ 6.Kg3 Hg2+ 7.Kh4 Hg4#] **4...He5+ 5.Kh3!** [Po innych odejściach biały król zostaje zamatowany. 5.Kh1? Hh5+ 6.Kg1 Hg4+ 7.Kh1 Se3 8.Ha8 Hh4+ 9.Kg1 He1+ 10.Kh2 Sf1+ 11.Kh3 Hg3#; 5.Kg1? Hg5+ 6.Kh1 Se3 7.Ha8 Hh4+ 8.Kg1 He1+ 9.Kh2 Sf1+ 10.Kh1 Hh4+ 11.Kg1 Hh2#; 5.Kg2? Se3+ 6.Kh3 Hh5+ 7.Kg3 Hg4+ 8.Kh2 Hg2#] **5...Hh5+ 6.Kg3!** [6.Kg2? Se3+ 7.Kg3 Hg4+ 8.Kh2 Hg2#] **6...Hg5+ 7.Kh3!** Powrót białego króla. [7.Kh2? Se3 8.Ha8 Sf1+ 9.Kh1 Hh4+ 10.Kg2 Hh2#] **7...Se3!** Po tym cichym powrocie skoczka na pole e3 sytuacja białych staje się krytyczna. Remisuje jedynie piękne i ciche poświęcenie hetmana. **8.Hf4!!** Kluczowe posunięcie. [8.Ha8? Hg4+ 9.Kh2 Sf1+ 10.Kh1 Hh3+ 11.Kg1 Hh2#; 8.Hb4? Hh5+ 9.Hh4 (9.Kg3 Sf1+ 10.Kg2 Hh2#) Hf5+ 10.Kh2 He5+ 11.Kh3 Kf3 12.He1 Hf5+ 13.Kh2 Hh5+ 14.Kg1 Hg4+ 15.Kh2 Hg2#; 8.Hc8? Hg6 9.Hd7 Kf2 10.Hd2+ Kf3 11.Kh2 Sf1+ {-+}] Czarne mogą jednak nie przyjąć ofiary ustawiając ciekawą pozycję zugzwangu. **8...Hg6!** [Po zabiciu dorobionego białego hetmana (temat Ceriani-Frolkina) mamy pierwszego pata: **8...H:f4 {Pat}**] [Niewiele zmienia: 8...Hh5+ 9.Kg3 Hg6+ 10.Kh3 Hh7+ 11.Kg3 Hg7+ 12.Kh3 Hg6 i dalej jak po 8...Hg6 w głównym wariantcie.] Teraz białe muszą szachować czarnego króla. **9.Hh2+!** [Po innych odejściach hetmana biały król zostaje zamatowany, a po ruchach królem następuje natychmiastowy mat lub widelki na polu g2. 9.Ha4? Hh5+ 10.Kg3 Sf1+ 11.Kg2 Hh2#; 9.Hg3? He6+ 10.Kh4 Hh6#] **9...Kf3! 10.Hh1+ Kf2** [10...Kf4 11.Hh2+] **11.Hh2+** Powrót białego hetmana na pole h2. **11...Sg2** Wydaje się, że szachy się skończyły, ale białe ratują się drugą ofiarą swojego hetmana. **12.Hg1+!** [Przegrywa: 12.He5? Hh6+ 13.Kg4 Se3+ i białe muszą oddać swojego hetmana za skoczka. {-+}] Po przyjęciu trzeciej ofiary białych następuje drugi pat, w którym biorą udział wszystkie czarne figury. **12...K:g1 - pat ekonomiczny.** 1/2-1/2.

3030 GURGENIDZE 1.Wb1+ [1.W:g8 pat nr 1] **1...Kg2 2.Wg1+ Kh3 3.Wh1+** [3.W:g8 pat nr 2] **3...Kg2 4.Wh2+ Kf1 5.Ke3 H:a2 6.Wh1+** [6.W:a2 pat nr 3] **6...Kg2 7.Wg1+ Kh3 8.Kf4** i wygrywa.

3031 SZYPULSKI & PILICZEWSKI Studium charakteryzuje się aktywną grą wszystkich figur. Po grze wstępnej do akcji wkracza biały pionek. Wtedy następują dwa całkowicie odmienne warianty, jeden kończy się patem, a drugi remisem pozycyjnym. **1.Se6** Skoczek zmierza w kierunku czarnego króla. [1.d5? h3 2.Wh2 Hg5+ 3.Kd6 H:g1 {-+}] **1...h3** [1...Hh7+ 2.Wg7 H:g7+ 3.S:g7 K:g7 4.d5 {=}] **2.Wg5 Hh7+ 3.Ke8!** [3.Wg7? Hh4+ 4.Kf7 Hh5+ 5.Kf6 (5.Kf8 Hf5+ 6.Ke7 Se2 7.d5 S:g1 8.d6 h2 9.d7 Hd3 {-+}) 5...Se2 6.Sg5 Hh6+ 7.Wg6 Hh4 8.Ke7 S:d4 9.G:d4 H:d4 10.Sf7+ Kh7 11.Wh6+ Kg7 12.W:h3 Hg4 {-+}] **3...h2 4.G:h2 H:h2** Czarne uzyskały przewagę materialną, ale do akcji wkracza biały pionek. **5.d5!** [5.W:e5? Sb3 6.Wf5 Hh6 7.Wf8+ Kh7 8.Wf7+ (8.d5 Kg6 9.d6 S:a5 10.d7 Sc6 11.d8=H S:d8 12.K:d8 Hh4+ 13.Kd7 H:c4 {-+}) 8...Kg6 9.d5 S:a5 10.c5 He3 11.Ke7 Hc3 12.Wf1 Sc4 13.d6 Sa5 {-+}] W pierwszym wariantcie czarne wprowadzają do gry swojego oddalonego skoczka. **5...Sd3 (A)** [Drugi wariant powstaje po **5...e4 (B)** z natychmiastowym marszem czarnego pionka. W tym wariantcie remisuje manewr skoczka zmierzającego do pola f7. **6.Sd8! Kh7 7.Sf7 e3 8.d6!** (Złuda tematyczna następuje po: 8.Kf8? Hb8+ 9.Ke7 Hf4 10.Kf8 Hd4 11.Ke7 e2 12.Wh5+ Kg8 13.Wg5+ Hg7 i wygrywają czarne, bo nie ma wiecznego szacha {-+}) **8...e2 9.Kf8!** Dopiero nteraz! Wobec groźby mata czarne są zmuszone oddać swojego hetmana. **9...H:d6+ 10.S:d6** Natychmiast promuje się nowy hetman niczym feniks z popiołów. **10...e1=H 11.Sf7 Hc3 12.Ke7!** Biały król wraca na pole początkowe wykonując opóźniony manewr trójkąta. Paradoksalnie oddala się od czarnego monarchy tym razem grożąc wiecznym szachem. **12...He3+ 13.Kf8** Znowu powrót białego króla. **13...Ha3+** (po 13...H:g5 14.S:g5 powstaje remisowa końcówka skoczkowa.) **14.c5 Hc3 15.Ke7** Na powrót czarnego hetmana na pole c3 białe odpowiadają ponownym powrotem króla na pole e7 - remis pozycyjny. **1/2-1/2**] [5...Sb3 6.d6 Hh3 7.W:e5 S:a5 8.d7 Sc6 9.Sd4 Hh6 10.S:c6 H:c6 11.Ke7 {=}] **6.d6 Sf4!** [6...Hh3 7.Sf8 Hc8+ 8.Ke7 Hc5 9.Ke8 Kg8 {=}; 6...Hh6 7.Sd8 Kh7 8.Sf7 He6+ 9.Kf8 Hc8+ 10.Ke7 {=}] Białe muszą odejść skoczkiem z pola e6. **7.Sc5!** Paradoksalnie najlepszy jest powrót skoczka na pole początkowe. Tym razem posunięcie 7.Sd8? jest złudą tematyczną. Okazuje się, że nie przechodzi remis pozycyjny z wariantu B, bo czarny skoczek kontroluje ważne pola e6 i h5. 7...Kh7 8.Sf7 Hh3 9.d7 He6+ 10.Kf8 Hf6 11.Wh5+ (11.d8=H Se6+ 12.Ke8 S:d8 13.Wh5+ Kg7 14.Wg5+ H:g5 15.S:g5 Sc6 {-+}) 11...S:h5 12.d8=H H:d8+ 13.S:d8 e4 14.Se6 e3 15.Sd4 Sg3 16.Ke8 Sf5! 17.Se2 (17.Sc2 e2 {-+}) 17...Sd6+ 18.Kd7 S:c4 i tym razem czarne wygrywają końcówkę skoczkową {-+}. Przegrywa też 7.S:f4? i czarne nie dopuszczają do promocji białego pionka. 7...H:f4 8.Wg1 (8.Wg2 Hf3 9.Wb2 Kg7 {-+}) 8...Hf2 9.Wh1+ Kg7 10.Kd8 e4 11.d7 Hc5 {-+}. Po 7.Sf8? czarne również wygrywają po 7...Hh6 8.d7 Se6 9.Wf5 Kg8 10.Wf1 Sg7 11.Ke7 Hh4+ 12.Kd6 Hd4 13.Kc7 H:c4 {-+}. **7...Hh6!** Hetman aktywnie włącza się do walki, atakując jednocześnie pionka d6 i wieżę. [7...Sh5 8.d7 Sf6+ 9.Kf7 S:d7 10.S:d7 Hf4+ 11.Kg6 {=}] **8.d7 Se6!** Oczywiście wieży nie można brać, bo nastąpi promocja pionka. Czarny skoczek podąża więc za białym (temat Umnowa). Skoczek broni przed promocją pionka i jednocześnie grozi matem na polu f8 oraz atakuje dwie białe figury. Przed wszystkimi groźbami ratuje tylko: **9.Wf5! S:c5** Czarne nie są w stanie powstrzymać białego pionka. Grozi bowiem 10.Ke7 z następnym biciem skoczka e6. [9...Hg6+ 10.Ke7 H:f5 11.S:e6 Hh7+ 12.Kd6 Hd3+ 13.Ke7 {=}; 9...Kg7 10.Ke7 Hh4+ 11.K:e6 H:c4+ 12.Kd6 Hd4+ 13.Ke6 {=}; Remisuje też 9...Kg8 10.Ke7 Sf8 11.d8=H Hh7+ 12.Kd6 H:f5 i powstaje równa końcówka; 9...b6 10.Ke7 {Remisuje też 10.a:b6} b:c5 11.Wf6 H:f6+ 12.K:f6 Sd8 13.K:e5 {=}] **10.d8=H** Następnie czarny hetman wykonuje manewr triangulacji liniowej, po to aby biały hetman znalazł się na niekorzystnym polu. **10...He6+ 11.He7 Hc8+! 12.Hd8** Hetman musi wrócić na pole promocji. **12...H:f5** Czarne osiągnęły znaczną przewagę materialną, ale białe ratują się ofiarą dorobionego hetmana (temat Ceriani-Frolkina). **13.Hf6+!** [Nie wystarczy 13.Hh4+? Hh7! (Ale nie - złuda w ludzie!: 13...Kg8? 14.Hg5+ H:g5 {Pat wzorowy}) 14.Hf6+ Hg7 15.Hh4+ Kg8+] **13...H:f6 {Pat wzorowy}** 1/2-1/2

3032 JASIK 1.f8H Sf7! (1...h1H 2.Wb8 W:f4 3.Wb6+ Sc6 4.Sg7+ H:g7 5.h:g7 +-; 1...Wc1+ 2.K:d8 W:c8+ 3.K:c8 h1H 4.Sg7+ H:g7 5.f5+ W:f5 6.H:f5+ K:e7 7.Hd7+ Kf6 8.H:g7+ +-) **2.Sg7+** (2.Sc6? Wc1 3.Sg7+ Kd5 4.H:f7 Ke4 5.We8+ Kd3 6.Hb3+ Kd2 7.Hb2+ Wc2 8.We2+ K:e2 9.H:c2 Ke3 =; 2.We8? Wc1+ 3.Sc6+ K:f5 4.H:f7+ Kg4 5.Wg8+ Kf3 6.h7 h1H 7.h8H W:c6+ 8.K:c6 Wc1+ 9.Kd6 H:h8 10.W:h8 H:d4 =; 2.d5+? W:d5 3.Sg7= H:g7 4.h:g7 Wd7+ 5.Kb6 Wb1+ 6.Kc5 Wc1+ =) **2...H:g7!** (2...Kf6 3.Sh5+ Ke6 4.We8 +-) **3.f5+! W:f5 4.h:g7 h1H** (4...Wc1+ 5.Sc6 W:c6+ 6.Kb8 Wb5+ 7.Ka7 Wa5+ 8.Kb7 W:c8 9.H:c8+ Kf6 10.Hh8 +-) **5.d5+! Wd:d5** (5...Wf:d5 6.Hf7+ K:f7 7.g8H+ K:e7 8.Hf8+ Ke6 9.We8#) **6.S:d5 H:d5** (6...Hc1+ 7.Kb7 Sd6+ 8.H:d6+ K:d6 9.g8H 10.Wd8+ +-) **7.He7+!!** (7.We8+ Kf6 8.g8S+ Kg5 =) **7.K:e7 8.g8S+ Ke6 9.We8#.**