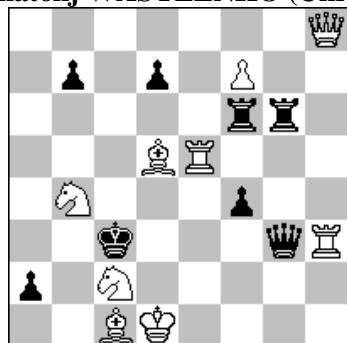


POLSKI ZWIĄZEK SZACHOWY 2024

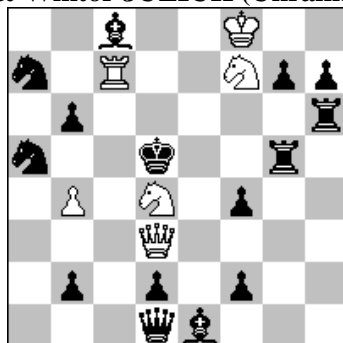
ORYGINAŁY 15 X 2024 [3227 – 3232]

3227. Hauke REDDMANN (Niemcy)
& Anatolij WASYLENKO (Ukraina)



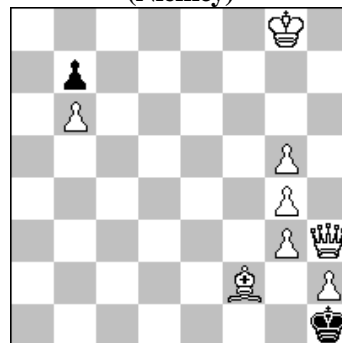
#2 (9+8)

3228. Mychajło GALMA
& Wiktor JUZIUK (Ukraina)



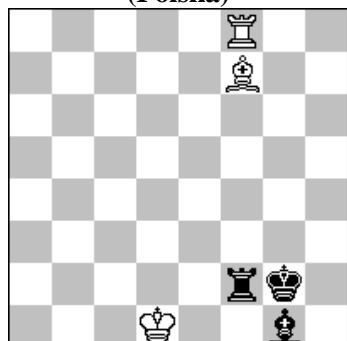
#2 (6+15)

3229. Mirko DEGENKOLBE
(Niemcy)



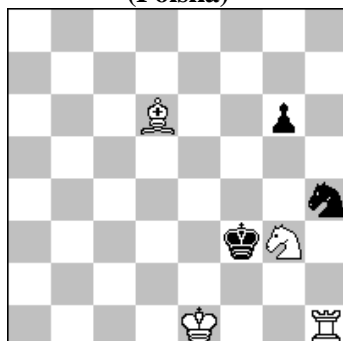
#6 (8+2)

3230. Krzysztof DRAŹKOWSKI
(Polska)



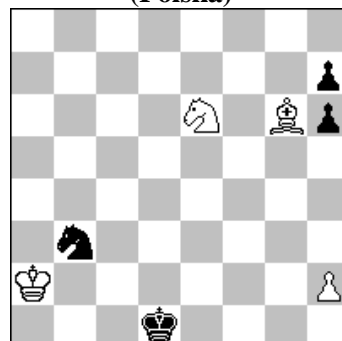
h#2* (3+3)

3231. Bogusz PILICZEWSKI
(Polska)



#2 4 rozwiązania (4+3)

3232. Paweł WÓJCIK
(Polska)



+ (4+4)

- 3227 REDDMANN & WASYLENKO** 1...d6 a 2.Hc8# A 1...Wa6 b 2.We3# B 1.Ha8? ~ 2.Ha3# 1...a1H,S 2.H:a1# 1...Wa6! b (2.We3# B ?) 1.f8H? ~ 2.Hc5# 1...d6 a 2.Hfc8# 1...W:f8 2.We3# B 1...b6! 1.We8? ~ 2.Wc8# 1...f3 2.We3# B 1...Wg8 2.H:f6# 1...Wg7! 1.We6! ~ 2.Hc8# A 1...f3 2.We3# B 1...Wg8 2.H:f6# 1...Hf3+ 2.W:f3# 1...Hd3+ 2.W:d3#. Gamage theme. Gamage bicolor theme. Führer theme with opening of the thematic line. Changed of mats and defence. Corner to corner theme [A]
- 3228 GALMA & JUZIUK** 1.Ke7! ~ 2.Sb3/Sc2/Se2/Sf3/Sf5/Se6/Sc6/Sb5# 1...Hc2/Hb1/b1H,G 2.S:c2# 1...S5c6+,S7c6+ 2.S:c6# 1...Sb5,Ga6 2.S:b5# 1...He2+,f1H,G 2.S:e2# 1...Hb3,Sb3 2.S:b3# 1...Hf3,Wg3,Wh3 2.S:f3# 1...Gf5 2.S:f5#1...We5+,We6+ 2.Se6#. Fleck's theme. The horse's wheel is in the threats and in the solutions. After the first move black can give 5 chesses (1...S5c6+/S7c6+/Qe2+/Re5+/Re6+). Black has 19 defen: 1...Qc2/Qb1/b1=Q/b1=B/S5c6+/S7c6+/Sb5/Ba6/Qe2+/f1=Q/f1=B/Qb3/Sb3/Qf3/Rg3/Rh3/Bf5/Re5+/Re6+. [A]
- 3229 DEGENKOLBE** 1.Hf1+! tempo K:h2 2.Gc5! K:g3 3.Gd6+ K:g4 4.Hf4+ Kh5 5.Ge7 Kg6 6.Hf7# . Man vermutet, dass der schwarze König in seiner Ecke mattgesetzt wird, was aber nicht passiert. Stattdessen muss er den weiten Weg bis nach c6 gehen, um dann dort mattgesetzt zu werden. [A]
- 3230 DRAŹKOWSKI** 1...Ge6 2.Kf1 Gh3# 1.Kh1 Wh8+ 2.Wh2 Gd5. Hidden tempo-try. Piran theme. Transferred pin (bR). Pin-mate × 2. [A]#.
- 3231 PILICZEWSKI** 1.g5 Gf4 2.g4 0-0# 1.Sg2+ Kd2 2.Kf2 Wf1# 1.Kg4 W:h4+ 2.Kg5 Ge7# 1.Kg2 Wh2+ 2.Kg1 Se2#. Dwie pary rozwiązań. W pierwszej parze czarne blokują pola g4 lub g2, białe chwytają pole e3 gońcem lub królem i matują roszadą albo wieżą z pola f1. W drugiej parze oba ruchy czarnych wykonuje król, przechodząc przez pola blokowania g4 i g2, na których wieża go szachuje, król podąża dalej i matuje go gонец lub skoczek. Można też podzielić zadanie na dwie inne pary według tematu Zalokockiego (Zalokotsky_theme) i wstępu na to samo pole g2. [A]
- 3232 WÓJCIK v. 15 X 2024 – 3232 Wójcik**