

## Mistrzostwa Świata Osób z Niepełnosprawnościami Lublin 2023 – Raport 7

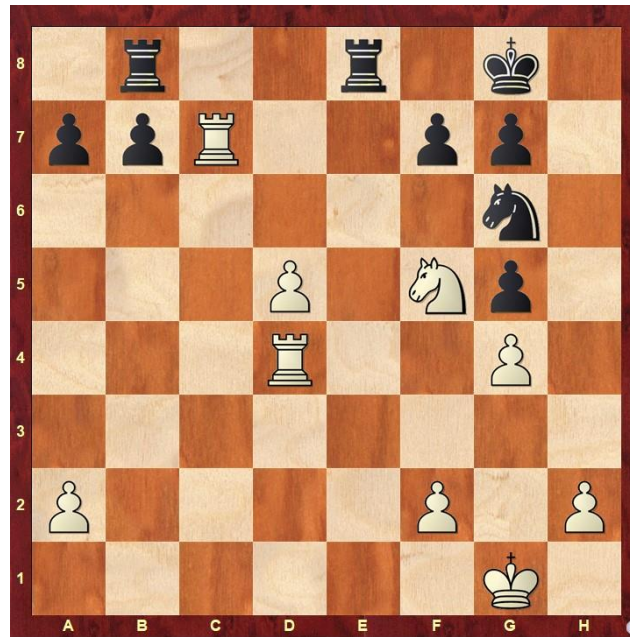
### Runda 6



*Sala gry*

Mistrzostwa wchodzą w fazę finałową, a na najwyższych szachownicach toczą się szczególnie ważne boje, decydujące o szansach na medale. W szóstej rundzie, lider turnieju arcymistrz Marcin Tazbir (ranking FIDE 2500) miał przed sobą niełatwe zadanie. Zmierzył się czarnym kolorem z ukraińskim reprezentantem Nikolayem Mukhą (ranking FIDE 2109), który pomimo posiadania dużo niższego rankingu, był stroną przeważającą w tejże partii. Stwarzał on wiele problemów i zmuszał arcymistrza do wykonywania bardzo dokładnych ruchów w celu uniknięcia porażki. Partia ostatecznie zakończyła się remisem, aczkolwiek w jednym momencie Mukha miał szansę na osiągnięcie wygranej pozycji. Ewentualne zwycięstwo Ukraińca straciłoby Tazbira z pozycji lidera, lecz należy podkreślić, że motyw był bardzo trudny do znalezienia, zwłaszcza w obustronnym niedoczasy. W partii natomiast doszło do końcówki skoczkowej z przewagą pionka u białych. Nie była ona łatwa do obrony, jednakże aktywny plan czarnych doprowadził do wymiany pionków i remisowej pozycji, gdzie pionek straty nie miał już znaczenia.

### Mukha, Nikolay – Tazbir Marcin (½-½)



*Ruch białych*

W partii nastąpiło 30.Kf1?, dające czarnym bardzo ważne dodatkowe tempo, ponieważ po 30...Kf8! król jest o jedno pole bliżej pionka d i na 31.d6 Sf4 32.d7 (teraz 32.Wxf4?? gxf4 33.d7 Wed8 34.Sd6 Ke7 35.Sxb7 Wxd7+-) Wed8 33.Wdc4 Sd5 34.Wc8 Sb6± czarne zdążają z obroną. Białe nie wykorzystały natomiast swojej jedynej szansy w partii **30.d6! Kf8** (30...Sf4 już nie działa z uwagi na 31.Wxf4! gxf4 32.d7 Wed8 33.Sd6 Kf8 34.Sxb7 i dopiero teraz widać, że czarny król jest zbyt oddalony Ke7 35.Sxd8 Kxd8 36.Wxa7+-; Po 30...Wed8 31.We4 Kf8 białe mają bardzo silną odpowiedź 32.f4!! Sxf4 [33...gxf4 34.h4!+-] 33.We7+-) **31.d7 Wed8 32.We4 Sf4 33.Se7 Se6 34.Sg6+! Kg8** (34...fxg6 35.Wxe6+-) **35.Wc8 Kh7!** (35...fxg6 36.Wxb8 Wxb8 37.Wxe6 Kf7 38.Wd6 Wd8 39.Kg2+- Końcówka jest wygrana, ponieważ w pewnym momencie czarne zostaną zmuszone podejścia Ke7 i Wxg6 będzie wystarczające do zwycięstwa.) **36.Se7!** Jedyny ruch, lecz zmusza on czarne do oddania jakości **Wxd7** (36...Sf8 37.We3 g6 38.Wd3+-) **37.Wxb8 Wxe7+-** Powyższe skomplikowane warianty są bardzo trudne do poprawnego policzenia w trakcie partii, a główny wariant prowadzi do pozycji, gdzie białe mają wieżę za skoczka i pionka. Obiektywnie ta końcówka jest wygrana, chociaż wymaga jeszcze bardzo dokładnej realizacji. Nie jest zatem hańbą fakt, że grający białymi zawodnik nie znalazł w niedoczasie tych wszystkich wariantów i podjął inną decyzję w 30 ruchu, która gwarantowała mu drobną przewagę.



*Mistrz międzynarodowy Eugenio Campos z Angoli oraz mistrzyni FIDE Aleksandra Aleksandrova z Izraela*

Na drugim stole hiszpański mistrz międzynarodowy Daniel Pulvett (ranking FIDE 2496) pokonał białym kolorem mistrza międzynarodowego Łukasza Nowaka (ranking FIDE 2408) i dogonił lidera turnieju liczbą punktów wraz z mistrzem FIDE Marcinem Molendą (ranking FIDE 2392), który na trzecim stole pokonał białymi włoskiego mistrza międzynarodowego, Duilio Collutiisa (ranking FIDE 2338). Partia ta początkowo przebiegała zdecydowanie bardziej pomyślnie dla Włocha, lecz po kilku niedokładnościach pozycja się wyrównała, a kolejny błąd Collutiisa pozwolił Molendzie uzyskać bardzo dużą przewagę, którą Polak zrealizował niemal perfekcyjnie.

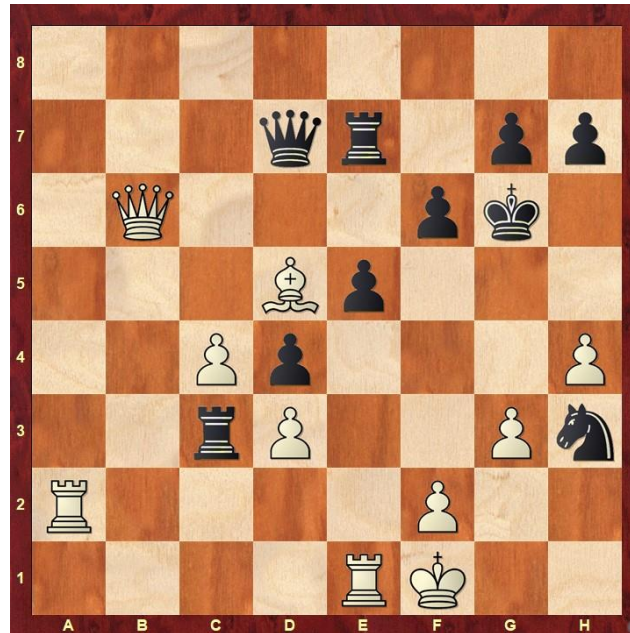
### Molenda, Marcin – Collutiis, Duilio (1-0)



*Ruch czarnych*

We wcześniejszej fazie partii czarne miały bardzo dużą przewagę. Teraz białe uzyskały aktywność i był to ostatni moment dla czarnych by otworzyć pozycję poprzez 30...e4!. Obiektywnie, ruch ten przynosi równowagę, która dopiero widoczna jest po długiej obustronnej serii najlepszych ruchów: 31.Wxe4 Wxe4 32.Gxe4 Wxe4! 33.dxe4 h6 34.f4 d3 35.Hb6 Gh5 36.Wd2 Sd4 37.Kf2 Sxb5 38.Hxc5 Sxa3 39.Hxa3 Hd4+ 40.Kf1 Ge2+ 41.Wxe2 dxe2+ 42.Kxe2 Hxe4+ 43.He3 Hxc4+=. Wariant ten prowadzi w nieforsowny sposób z gry środkowej do końcówki hetmańskiej więc policzenie go do końca jest przez człowieka praktycznie nierealne. Jednakże łatwo dojść do wniosku, że czarne muszą otworzyć pozycję, zatem intuicyjna ofiara jakości była możliwa do znalezienia. W partii nastąpiło natomiast **30...Wc8?? 31.Sd6!+- Wc7 32.Sxf7** Białe z chęcią pozbyły się obrońcy słabych białych pól w okolicy czarnego króla. **Kxf7 33.Gd5+ Kg6 34.Wb1 Sd8 35.Hd6 Sf7 36.Wb5 Sg5 37.Wc5 Wa7 38.h4 Sh3+ 39.Kf1 Wxa3 40.Wa5 Wc3 41.Wa2??** (41.Hb2+-) W tym momencie czarne otrzymały okazję do uratowania partii poprzez nieoczywiste uderzenie taktyczne:





41...Sf4!! Zwolnienie miejsca dla czarnego hetmana. 42.Ge4+ (42.gxf4 e4!! Teraz to białe muszą uważać i pogodzić się z remisem 43.dxe4 [43.Gxe4?? Wxe4!-+ 44.dxe4 (44.Wxe4 Hh3+ 45.Ke1 Hxd3-+) Hh3+ 45.Kg1 Hg4+ 46.Kf1 Wh3!!-+ nie ma obrony przed matem] Hh3 44.Kg1 Hg4=) Kh6 43.gxf4 exf4 44.Hb1! Hh3 45.Gg2 Wxe1+ 46.Hxe1 Hxd3+ 47.Kg1 Hg6 48.He4 Hg4= Białe zostają z przewagą figury za dwa pionki, lecz słabość ich króla oraz duża aktywność czarnych figur zapewniają równowagę na szachownicy. Wariant ten był jednak niezwykle skomplikowany, zatem nie należy się dziwić, że czarne zdecydowały się na inny ruch **41...Kh6??** Teraz już białe profilaktycznie wymieniły groźnego hetmana przeciwnika **42.Hc6+- Hxc6 43.Gxc6 g5? 44.Kg2 g4** Pionek g4 broni zamkniętego w sieci białych skoczka, lecz tylko chwilowo. **45.Ge4 Kg7 46.f3** Eliminacja jedyne obrońcy skoczka **h5 47.fxg4 hxg4 48.Gf5 Kh6 49.Gxg4 Sf4** Nie było już innego wyjścia **50.gxf4 Wg7 51.Kf3 1-0**

Po szóstej rundzie liderem turnieju wciąż jest arcymistrz Marcin Tazbir (5/6 pkt.), lecz góruje on już nie dużymi punktami, a punktacją pomocniczą. Również 5 punktów uzyskali mistrz FIDE Marcin Molenda oraz mistrz międzynarodowy Daniel Pulvett, zajmując kolejno drugą i trzecią lokatę. W siódmej rundzie zmierzą się Tazbir białym kolorem z Pulvettem oraz Molenda czarnym kolorem z mistrzem międzynarodowym Jackiem Stachańczykiem.



*Mistrz FIDE Marcin Molenda (białe) vs mistrz międzynarodowy Duilio Collutiis (czarne)*