

Mistrzostwa Świata Osób z Niepełnosprawnościami Lublin 2023 – Raport 2

Ceremonia otwarcia

Mistrzostwa otworzył Dyrektor Turnieju Paweł Zaskalski. Głos zabrała także Sędzia Główny turnieju IA Sabrina de San Vicente oraz delegat FIDE do spraw Fair Play Andreas Kontokanis. Uroczystość odbyła się w asyście tłumacza języka migowego.

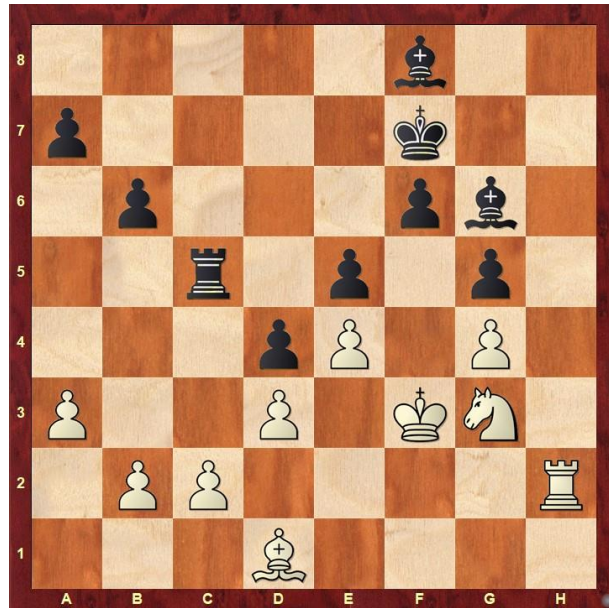
Runda 1

W pierwszej rundzie miało miejsce kilka niespodzianek – aż sześciu graczom udało się zremisować z wyżej rozstawionymi przeciwnikami. Jednym z nich jest polski zawodnik Jan Hawełko (ranking FIDE 1213), który zremisował z reprezentantem Stanów Zjednoczonych Michaeliem Aignerem (ranking FIDE 1961). Wśród wielu zaciętych pojedynków z tej rundy, ciekawą partię rozegrali Polacy mistrz FIDE Teresa Dębowska z mistrzem międzynarodowym Jackiem Stachańczykiem.

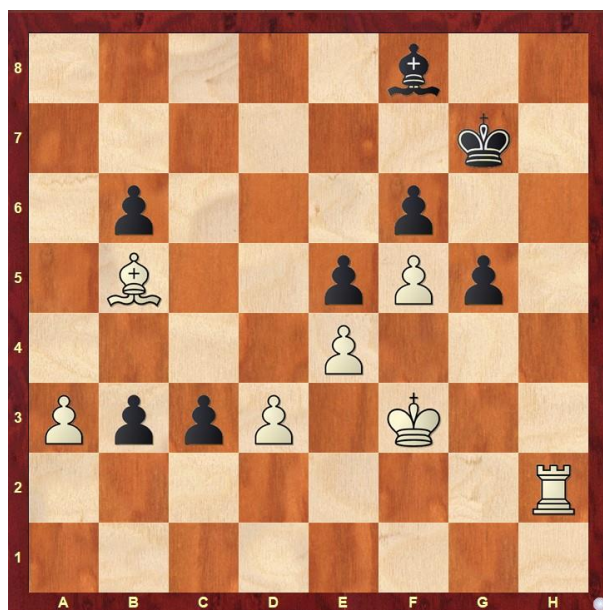


Teresa Dębowska

Zawodnik grający czarnym kolorem przeważał przez większość partii i ostatecznie zrealizował przewagę w końcówce z różnopolowymi gońcami, lecz jego pomyłka w jednym momencie mogła go kosztować cały punkt w wypadku poprawnej reakcji przeciwniczki. Okazało się to jednak być obustronnym przeczeniem i chwilę później partia wróciła na dawne tory, ze strategiczną przewagą czarnych.



W tym momencie czarne zagrały **37...Wb5??**. Dotychczasowa pozycja była zdecydowanie przyjemniejsza do gry czarnymi z uwagi na posiadaną przez nie parę gońców oraz problematyczne aspekty u białych w postaci bardzo ograniczonego gońca oraz słabych punktów takich jak pionki c2 i g4, będących potencjalnymi punktami ataku czarnych w przyszłości. Przykładowym planem gry dla czarnych mógł być marsz pionkami na skrzydle hetmańskim w celu osłabienia struktury pionowej białych (37...a5), a następnie przerwienie gońca z f8 na bardziej aktywną pozycję. Zagrany w partii ruch jest natomiast poważnym błędem, który daje szansę białym na osiągnięcie wygranej pozycji. Odpowiedź przeciwniczki **38.b4!** doprowadziła do zamknięcia czarnej wieży, która nie będzie miała jak uciec spod ataku białego gońca. Nastąpiło **38...Kg7**, w celu zejścia królem spod potencjalnego szacha na polu c4 lub b3 i obrony czarnej wieży gońcem przez pole e8. W przypadku 38...a5, białe oczywiście mogły zagrać 39.c4 (lub 39.c3) i po dxc3 40.Ga4 axb5 41.Gxb5 b3 42.Bc4+ zbić potencjalnie groźnego pionka b3, zostając z wieżą więcej. Zawodniczka grająca białymi zdecydowała się na wtrącenie szacha **39.Sf5+??** trwoniąc w ten sposób całą przewagę. Po 39.c4! (lub 39.c3) dxc3 40.Ga4 Ge8 41.Sf5+ Kg8 (42...Kf7 43.Gb3+ Kg6 44.Wh8+-) 42.Gb3+ Gf7 białe miały miażdżącą odpowiedź 43.Gc4!+-, która zmuszała czarne do wariantu Gxc4 44.dxc4 i białe zdobywały wieżę bez żadnych konsekwencji. Wariant zagrany w partii okazał się być korzystnym dla czarnych, gdyż po **39...Gxf5 40.gxf5 a5 41.c4?! dxc3 42.Ga4 axb4 43.Gxb5 b3!** położenie czarnego króla całkowicie zmienia ocenę pozycji. W tym momencie białe zostały pozbawione możliwości zdobycia pionka b3 z szachem poprzez ruch Gc4.



Zaawansowane czarne pionki stanowią olbrzymie zagrożenie dla białych, które zostały zmuszone do redukcji swojej przewagi materialnej poprzez **44.Ga4 c2 45.Wh1** (45.Wxc2 bxc2 46.Gxc2+) **Gxa3 46.Gxb3 c1=H 47.Wxc1 Gxc1** i powstała końcówka z różnopolowymi gońcami jest wygrana dla czarnych z uwagi na dwa wolne pionki b i g, których białe nie są w stanie jednocześnie zablokować. Czarne zrealizowały przewagę w ciągu następnych 16 ruchów **...0-1**.



Kolejnym ciekawym momentem jest pouczający fragment partii rozegranej przez Ukraińców Oleksiego Filippskikha i Denysa Kolba. Zawodnik grający czarnymi wykonał niedokładną kolejność ruchów, dzięki czemu białe zdobyły figurę i ostatecznie zwyciężyły.



Po zagranym w partii **8.Gxe7** czarne postanowiły wtrącić wymianę skoczków **8...Sxc3??**, zamiast natychmiastowo wymienić gońce. W przypadku **8...Hxe7 9.Sxe4** nie było dla czarnych groźne (**9.Wc1 c6 +/-**), gdyż na **dxe4 10.Sd2** (**10.Se5 c5** z równymi szansami) **f5=/+** pozycja czarnych wyglądała obiecująco z uwagi na perspektywę ruchu **e6-e5** i zyskania aktywności. W partii nastąpiło **9.Gxe7 Sxd1 10.Ge7! We8??** (**10...Sxb2** było ostatnią szansą czarnych na minimalizację strat, chociaż po **11.Gxf8 Kxf8 12.cxd5** przewaga materialna białych powinna wystarczyć do zwycięstwa.) **11.Ga3+-** i czarny skoczek pozostał bez możliwości ucieczki. Białe ostatecznie zwyciężyły w ruchu 43 **...1-0**.