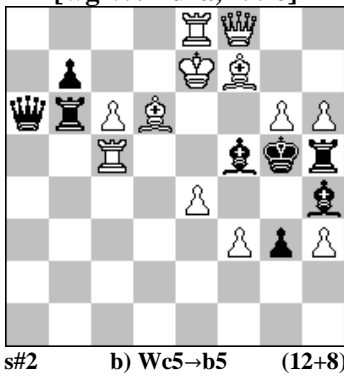


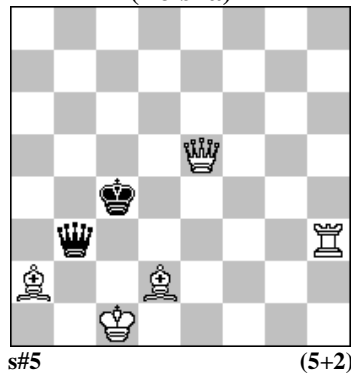
POLSKI ZWIĄZEK SZACHOWY 2023

ORYGINAŁY 1 VIII 2023 [2916–2921]

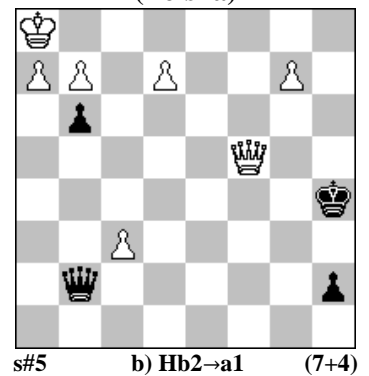
2916. Miroslav SVITEK (Czechy)
[wg W. Tura, 1996]



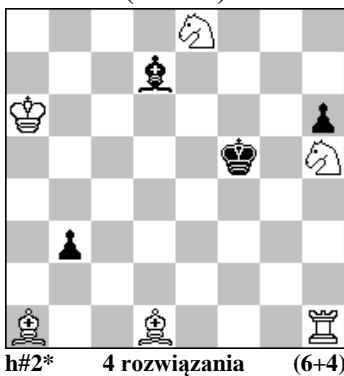
2917. Marian FRAK (Polska)



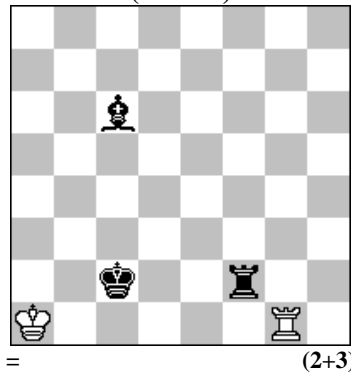
2918. Andrzej BABIARZ (Polska)



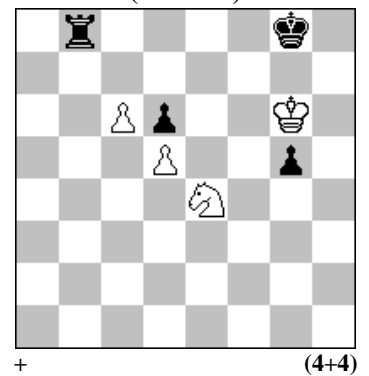
2919. Krzysztof DRAŻKOWSKI (Polska)



2920. Bogusz PILICZEWSKI (Polska)



2921. Peter KRUG (Austria)



- 2916 **SVITEK** a) 1...W:c6 2.Gf4+ B K:f4# 1...Hd3 2.Gf4+ B K:f4# 1.g7? ~ 2.f4+ A K:h6# 1...W:h6 a 2.Gf4+ B K:f4# 1...Hf1! 1.c7! ~ 2.Gf4+ B K:f4# 1...W:h6 a 2.f4+ A Kh5#1...W:d6 b 2.f4+ A K:f4# b) 1.c7? ~ 2.Gf4+ B K:f4# 1...W:h6 a 2.f4+ A Kh5# 1...W:d6 b 2.f4+ A K:f4# 1...Ha3! 1.g7! ~ 2.f4+ A K:h6# 1...W:h6 a 2.Gf4+ B K:f4#. Le Grand, pseudo le Grand. [A], Pozycja wyjściowa: W. Tura, 3 WH Zjazd Problemistów Polskich 1996: 4RQ2/1p2KB2/qrPB2P1/1R3bkr/3p3b/5PpP/8/8. S#2 1.c7? Ha3! 1.g7! yacpdb 262317; P1246149.
- 2917 **FRAK** 1.Wh5! tempo 1...Kd3 2.He3+ Kc4 3.Wa5 H:a2 4.He4+ Kb3 5.Hc2+ H:c2# 1...H:a2 2.He4+ Kb3 3.Wb5+ Ka3 4.Wa5+ Kb3 5.Hc2+ H:c2#. Miniatura z arystokratyczną pozycją i dobrym wstępem, oddającym pole cz. K. [A]
- 2918 **BABIARZ** a) 1.d8G+! A (1.d8H+? B) Kg3 2.b8G+! Kg2 3.g8W+! Kh1 4.Hf3+ Hg2 5.G:b6! H:f3# b) 1.d8H+! B (1.d8G+? A) Kg3 2.b8G+! Kg2 3.g8W+! Kh1 4.Hd1+ H:d1 5.Hf3+ H:f3#. Zamiana wstępu i złudy AB - BA. Trzy kolejne białe promocje.Meredith. [A]
- 2919 **DRAŻKOWSKI** 1...Wg1 2.Ge6 Sd6# 1.Ke4 Wh3 2.Gf5 Sf6# 1.G:e8 We1 2.Gg6 We1# 1.Gc6 Wg1 2.Ge4 Sg7# 1.Kg5 Gc2 2.Gg4 Ga1#. 5 x blokowanie czarnym Gońcem. [A]
- 2920 **PILICZEWSKI** v. 2920 **PILICZEWSKI** 1 VIII 2023. pdf
- 2921 **KRUG** 1.Kf5! (Próba: 1.Kf6? Kf8! 2.S:g5 Ke8) 1...Wf8+ (1...Kf8 2.S:d6) 2.K:g5 Kf7 3.S:d6+ Ke7 4.Sb7 Wf6 (Kluczowa pozycja: białe są w zugzwangu i dlatego król wykonuje długi marsz do b5 i z powrotem, aby czarne znalazły się w sytuacji przymusowej.) 5.Kg4 Wh6! (Czarna wieża chce dać nieprzyjemnego szacha z prawej strony.) lub 6.Kf5 (Nieistotny dual: 6.Kf3 Wh3+ 7.Ke2 Wh2+ 8.Kd3 Wh3+ 9.Kc4 - v. gra główna) 6...Wh5+ 7.Ke4 Wh4+ 8.Kd3 Wh3+ 9.Kc4 Wh4+ 10.Kb5! Wh5 11.Kc5! (Zugzwang dla czarnych) 11...Wg5 12.Kd4 Wg4+ 13.Ke5 (lub 13.Ke3 Wg3+ 14.Kf4 Wg6 15.Kf5 Wh6 16.Kg4! - v. gra główna) 13...Wg5+ 14.Ke4 Wg6 15.Kf5 (lub 15.Kf4) 15...Wh6 16.Kg4! Wf6 17.Kg5! (teraz czarne są w zugzwangu) 17...Wf8 18.d6+ Ke6 19.d7 Ke7 20.Kg4 Ke6 21.d8H W:d8 22.S:d8+ Kd6 23.Kf4 (i wygrywa, np. 23.Kf5 Kc7 24.Ke6 K:d8 25.Kd6) 23...Kc7 24.Ke5 K:d8 25.Kd6. 1-0. [A, tłum. WT]