



Leopold Mieczysław SZWEDOWSKI

***27 VIII 1932 †2 XI 2020**

2 listopada 2020 roku zmarł w Ostrołęce wielki polski kompozytor szachowy Leopold Szwedowski.

Był jednym z najwybitniejszych nie tylko w skali polskiej twórców współczesnej dwuchodówki i trzychodówki. W Jego wysoce artystycznych utworach oryginalne skomplikowane idee wyrażane są w sposób doskonały technicznie, wyrazisty i estetyczny.

Od debiutu w r. 1954 opublikował ok. 1500 zadań, zdobywając w międzynarodowych konkursach 330 wyróżnień, w tym 148 nagród, z czego 63 – pierwszych. Lista dokonań sportowych jest niezwykle bogata: mistrz Polski w dziale dwuchodówek (IV, V, VII, VIII, IX Championat), w dziale trzychodówek (V, VII Champ.), wicemistrz Polski w dziale dwuchodówek (VI, X Champ.) i trzychodówek (VIII Champ.); dwukrotny medalista Drużynowych Mistrzostw Świata w Kompozycji Szachowej [WCCT]: 1984-1988 – srebrny, 1989-1992 – brązowy).

Uhonorowany najwyższymi tytułami w kompozycji szachowej: mistrza krajowego (1961), sędziego międzynarodowego FIDE (1974), mistrza międzynarodowego FIDE (1979), arcymistrza krajowego (2013). W Albumach FIDE wyróżniono 48 jego problemów. Autor książki „Wybór kompozycji szachowych” (1997). Jego 50 najcelniejszych utworów znajduje się także w 7. zeszycie zbioru W. Kożakina „Naszi druzja” [1999].

W 2013 otrzymał tytuł Honorowego Członka Polskiego Związku Szachowego.

Znakomity sędzia konkursowy. Jego werdykty odznaczały się starannością, obiektywizmem i troską o techniczną stronę wyróżnianych kompozycji. Wielokrotnie wskazywał autorom możliwości udoskonalenia zadań.

Na płycie nagrobnej oprócz najwyższych odznaczeń państwowych, które otrzymał, tj. Krzyża Oficerskiego i Kawalerskiego Orderu Odrodzenia Polski, wymieniona jest również Odznaka Zasługi dla Woli Gułowskiej. Z miejscowością tą związany był jako wieloletni sędzia i laureat organizowanych tam konkursów kompozycji szachowej. W wywiadzie z r. 2006 stwierdził wszak: „Moją pasją była i jest kompozycja szachowa...”.

Był ponadto działaczem i publicystą szachowym; nieprzerwanie przez 20 lat, redagował

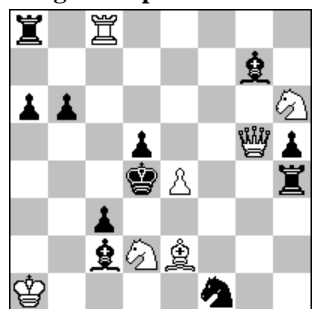
cotygodniowy dział szachowy w Tygodniku Ostrołęckim, a w latach 2007 – 2008 w Kurierze Ostrołęckim. Do Jego wychowanków należą: arcymistrz międzynarodowy FIDE Jan Rusinek i mistrz FIDE Andrzej Jasik, specjaliści w dziedzinie studiów.

Utwory Leopolda Szwedowskiego stanowią istotną część polskiego i światowego dorobku kompozycji szachowej.

Cześć Jego pamięci!

Leopold SZWEDOWSKI

I nagroda Sportowiec 1959

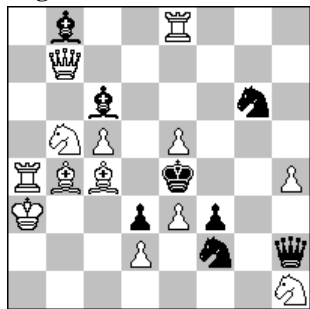


#2

(7+11)

1.Sc4!

I nagroda Problembład 1962

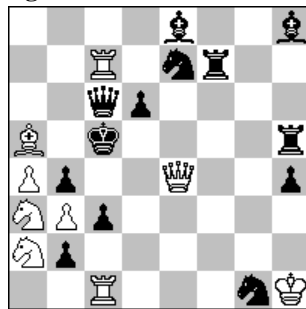


#2

(13+8)

1.Gc3? Gd5! 1.Ge6!

I nagroda Wola Gulowska 1993

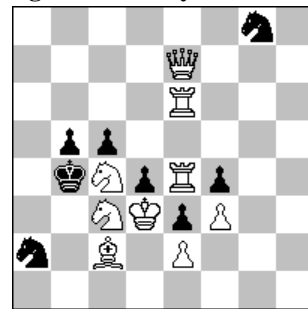


#3

(9+13)

1.Sc4? Sd5! 1.S:b4? d5!
1.Wd1!

I nagroda Y. Cheylan Jub. 2000



s#3

(9+8)

1.Hh4!