

POLSKI ZWIĄZEK SZACHOWY 2021

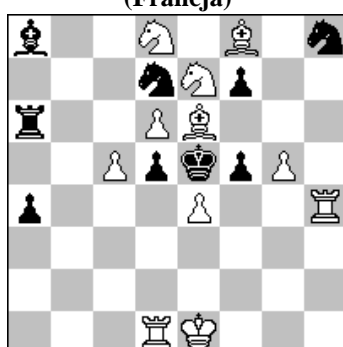
ORYGINAŁY 28 IX 2021 [2458 - 2463]

2458 Ewgeny GAWRYLIW
(Ukraina)



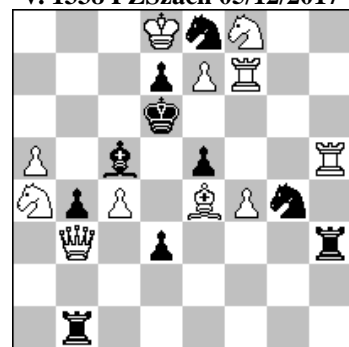
#2 (8+11)

2459. Gerard DOUKHAN
(Francja)



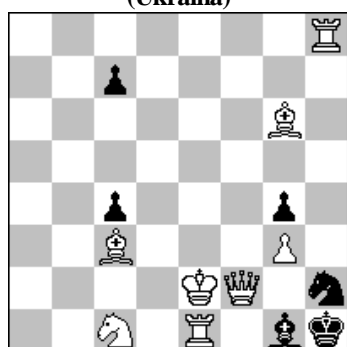
#3 (11+9)

2460. Waldemar TURA (Polska)
v. 1338 PZSzach 05/12/2017



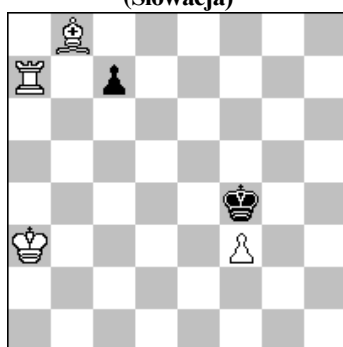
#3 (11+10)

2461. Gennadij KOZIURA
(Ukraina)



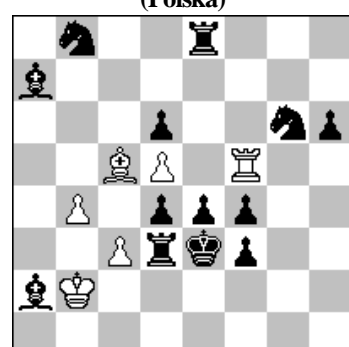
s#5 (8+6)

2462. Imrich BANDŽUCH
(Słowacja)



h#2,5 2 rozwiązania (4+2)

2463. Stefan MILEWSKI
(Polska)



h#3 b) Pc3→g2 (6+13)

- 2458 GAWRYLIW** (wg A. Wasylenko & W. Szanszyn, 1 PR SuperProblem,2019) 1...g3 2.Hf3# 1.f4? ~ 2.Wg5# 1...g:f3 ep. 2.H:f3# 1...e:f4 2.Hd5# 1...h6! 1.Hd5? ~ 2.H:e5# 1...Gb2! 1.f3? ~ 2.Hc8# A 1...e4 a 2.Sg3# B 1...g:f3 2.H:f3# 1...Sd4! 1.Sc8? ~ 2.Sc8d6# 1...e4! a 1.Sd5! ~ 2.Sg3# B 1...e4 a 2.Hc8# A 1...Ke4 2.Se3#.b Po raz pierwszy mechanizm le Grand-Ventura z matami ze związaną tematyczną czarną figurą, a także skupia się na nowym pomysśle (!?): maty na polach, na które w 1, ruchach chodziły białe figury. Zamiana obron w postaci 3 x 1. Charków motyw №2. [wg Autora]
- 2459 DOUKHAN** 1.G:f5? A ~ 2.S:f7+ S:f7 3.Sg6# 1...S:f8 a 2.e:d5 B ~ 3.We4# G:d5 3.W:d5# 1...W:d6 2.Sec6+! G:c6 3.G:d6# 2...W:c6 3.W:d5# ale 1...d:e4! chwyta pole f5 1.e:d5? B ~ 2.S:f7+ S:f7 3.Sg6# 1...S:f8 a 2.G:f5 A ~ 3.We4# G:d5 3.W:d5# ale 1...f4! - odblokowanie pola f5 1.G:d5? C ~ 2.S:f7+ S:f7 3.Sg6# 1...S:f8 a 2.e:f5 D ~ 3.We4# G:d5 3.W:d5# ale 1...W:d6! białe blokowanie na d5 i otwarcie linii e6-g6 (v. 1.G:f5?) 1.e:f5! D ~ 2.S:f7+ S:f7 3.Sg6# 1...S:f8 a 2.G:d5 C ~ 3.We4# G:d5 3.W:d5# 1...f:e6 2.Bg7+ Sf6 3.G:f6#.Reversal theme doubled, very rare only 2 other examples in 3#: yacpdb195775 and yacpdb233368. In 2# the reversal theme requires the creation of a battery. The scheme, shown here, is only possible in 3# or more.
4 white moves (Tries and Real Play) lead after defense 1 ... Sc8 to the same mate position, but 3 fail (false symmetry). [Autor]
- 2460 TURA** 1.Wfh7! ~ 2.W7h6+ Sef6 3.e8S# 2...S:h6,f6 3.f:e5# 1...Se~ 2.e8S+ S:e8 3.Wh:d7# 1...W:h5 2.H:d3+ Gd4 3.c5# 1...Gd4 2.c5+ G:c5 3.Hd5# 1...Gb6+ 2.a:b6 ~ 3.c5# 2...Wc1 3.H:b4# 1...e:f4 2.Wd5+ Kc6 3.Wd:d7#. Bardziej ekonomiczna i harmonijna wersja dawnego zadania z cennym wariantem uzupełniającym na polach matowania 2 głównych gier.
- 2461 KOZIURA** 1.Hf1? c6 2.Wd1 c5 3.Ge1 c3 4.Gc2 c4 5. Hf1-f3+ g:f3# 1...c5! 1.Wd1! c5 2.Gd3 c:d3+ 3.Kd2 c4 4.Wh3 g:h3 5.Hf2-f3+ S:f3# MM 1...c6 2.Hf1 c5 3.Ge1 c3 4.Gc2 c4 5.Hf1-f3+ g:f3# MM. Перемена правильного мата на ход Qf3+ в решении. Тема Хофмана. Тема 10-го командного первенства мира-мат с одного поля разными фигурами. 2MM. [Autor]
- 2462 BANDŽUCH** 1...W:c7 2.Kg3 Wc2+ 3.Kh3 Wh2# 1...G:c7+ 2.Kg5 Gf4+ 3.Kh4 Wh7#.
- 2463 MILEWSKI** a) 1.Gc4 G:d6 2.Gc5 c:d4 3.K:d4 G:c5# b) 1.Se7 g:f3 2.e:f3 G:d6 3.Ke4 We5#. Active sacrifice (black and white) x 2. x Hideaway (b, sacrificial). Kniest theme. Model mate x 2. [Autor]