

## ROZSTRZYGNĘCIE KONKURSU PZSZACH 2015 – MATY POMOCNICZE W 2 - 3 POS.

Sędzia: GMI Piotr MURDZIA

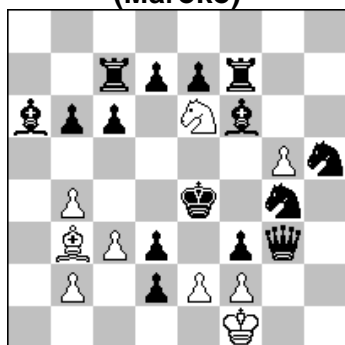
W roku 2015 opublikowano 75 - h#2, 8 – h#2,5 i 36 - h#3, tj. ogółem 119 zadań nadesłanych przez 36 autorów z 16 następujących krajów: Azerbejdżan, Bośnia i Hercegowina, Czechy, Francja, Izrael, Litwa, Macedonia, Maroko, Niemcy, Polska, Rosja, Słowacja, Ukraina, USA, Węgry i Włochy.

Ogólny poziom konkursu przyzwoity, choć niewiele utworów wniosło coś świeżego i oryginalnego. Żadna kompozycja nie „wbija” się w pamięć. Poziom zadań 3-posunięciowych na niższym poziomie i nic mnie nie urzekło.

Wyróżniam poniższe kompozycje.

### I nagroda

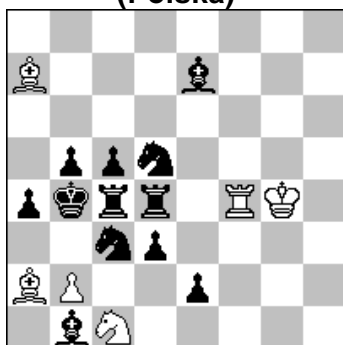
Abdelaziz ONKOUD  
(Maroko)



h#2 6 rozwiązań (9+15)

### II nagroda

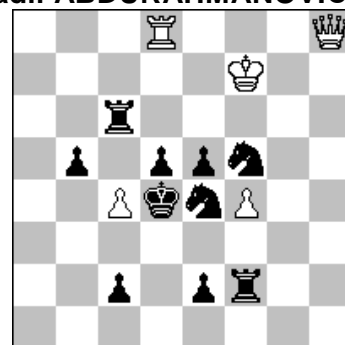
Waldemar TURA  
(Polska)



h#2 2 rozwiązania (6+12)

### III nagroda

Živko JANEVSKI (Macedonia)  
& Fadil ABDURAHMANOVIĆ (BiH)



h#2 4 rozwiązania (5+10)

### I nagroda nr 710 – Abdelaziz ONKOUD (Maroko)

HF 3x2: maty pionkiem w 2 pierwszych rozwiązaniach, ofiary tego pionka w 2 kolejnych oraz zamiana funkcji b. skoczek i gońca po ruchach cz. króla w 2 następnych fazach. Bogata ciekawa treść przesądziła o pierwszym miejscu tej kompozycji.

1.He5 Sd4 2.Sf4 e:f3# 1.Ge5 Gc4 2.Wf5 e:d3# 1.b5 e:d3+ 2.K:d3 Sc5# 1.c5 e:f3+ 2.K:f3 Gd5# 1.Ke5 Sd8 2.Kd6 S:f7# 1.Kf5 Gd5 2.Kg6 Ge4#.

### II nagroda nr 662 – Waldemar TURA (Polska)

Oryginalna idea: otwieranie linii czarnych półzwiązanych wież z wyborem pierwszego posunięcia i przesłonięciem gońców ujęta w formę echa kameleonowego. Zamiana funkcji obu tematowych białych figur

1.Sd1(Sc~?) Gb6 2.Wc2 S:d3# 1.Sc7 (Sd~?) Sb3 2.Wd6 G:c5#.

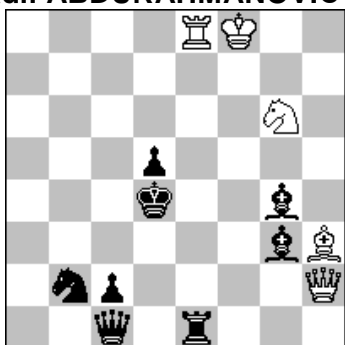
### III nagroda nr 708 – Živko JANEVSKI (Macedonia) & Fadil ABDURAHMANOVIĆ (Bośnia i Hercegowina)

Paradoks Zilahi z dwiema parami dobrze powiązanych rozwiązań.

1.W:f4 H:e5+ A 2.K:e5 W:d5# B 1.b:c4 W:d5+ B 2.K:d5 H:e5:# A 1.Kc3 Hf8 2.d:c4 Ha3# 1.Ke3 We8 2.e:f4 Hc3#.

### IV nagroda

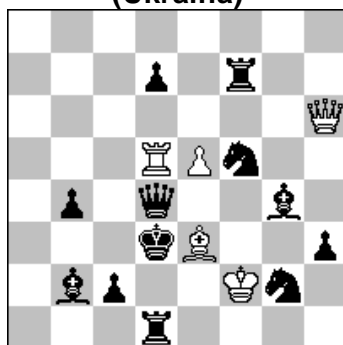
Živko JANEVSKI (Macedonia)  
& Fadil ABDURAHMANOVIĆ (BiH)



h#2 2 rozwiązania (5+8)

### V nagroda

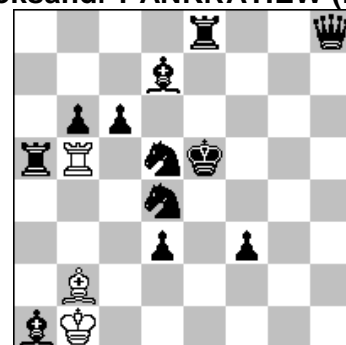
Wiktor SYZONIENKO  
(Ukraina)



h#2 4 rozwiązania (5+12)

### 1 wyróżnienie honorowe Aleksiej IWUNIN

& Aleksandr PANKRATIEW (Rosja)



h#3 b) Hh8→g5 (3+12)

**IV nagroda nr 627 - Živko JANEVSKI (Macedonia) & Fadil ABDURAHMANOVIĆ (Bośnia i Hercegowina)**

Synteza czarnego wstępnego samozwiązania z obustronnym bristolskim torowaniem drogi, wzajemną zamianą funkcji białych bierek i matami z wykorzystaniem związania czarnych.

1.Ge5 Gf1 2.Ke3 Hf4# 1.Ge6 Hf2+ 2.Ke4 Gf5#.

**V nagroda nr 747 – Wiktor SYZONIENKO (Ukraina)**

Dwie idee: 1) cykl – ABC; 2) podwójny szach – BCD.

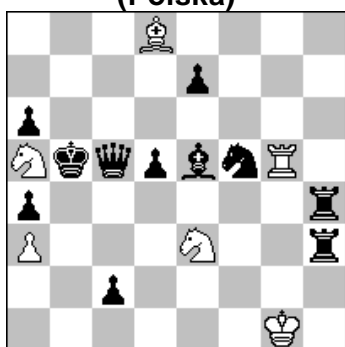
A) 1.Gf3 K:f3 2.Gc3 Ha6# Kd3/+c3, bierne związanie; B) 1.Kc3 H:h3 2.Hc4 Gd2# Kc3/+c4, podwójny szach; C) 1.Kc4 He6 2.Hd3 Wc5# Kc4/+d3, podwójny szach; D) 1.Ke4 Hc6 2.H:e5 Wd4# Umnow, podwójny szach.

**1 wyróżnienie honorowe nr 620 - Aleksiej IWUNIN & Aleksandr PANKRATIEW (Rosja)**

Dwie analogiczne fazy z uwalnianiem czarnych skoczków i wzorowymi matami na polu zajmowanym w pozycji wyjściowej przez czarnego króla.

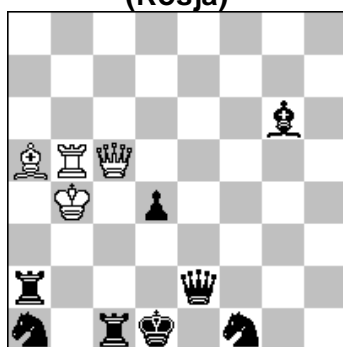
a) 1.Kd6 G:a1 2.Se6 G:h8 3.Se7 Ge5# b) 1.Ke4 W:a5 2.Sf4 W:g5 3.Se6 We5#.

**2 wyróżnienie honorowe**  
**Stefan MILEWSKI**  
(Polska)



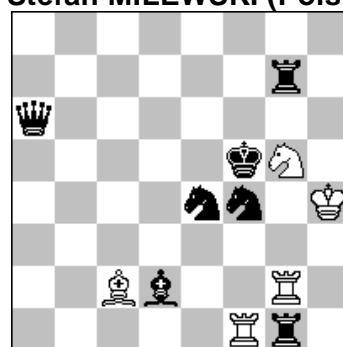
h#2 2 rozwiązania (6+11)

**3 wyróżnienie honorowe**  
**Witalij MEDINCEW**  
(Rosja)



h#2. .2 rozwiązania. . (4+8)

**4 wyróżnienie honorowe**  
**Stefan PARZUCH**  
& **Stefan MILEWSKI (Polska)**



h#2 2 rozwiązania (5+7)

**2 wyr. honorowe nr 597 – Stefan MILEWSKI (Polska)**

Uwolnienia białego skoczka uaktywniające złożone wiązania czarnych figur na 5. linii.

1.d4 S:f5 2.Gf4 S:d4# 1.Sd4 S:d5 2.Gg3 Sc3#.

**3 wyróżnienie honorowe nr 631 - Witalij MEDINCEW (Rosja)**

Zilahi z grą pośredniej baterii królewskiej i przesłonami czarnych figur na c2. Wg M. Parrinello, H2900 The Problemist IX 2005: Kf4 He3 Wa6f3 Gg3 Pc4e5 - Kf7 Hc6 Wf8g8 Gb6d1 Sb8d8 Pe7h5h6h7. H#2 (8+12) b) -Gg3. a) 1.G:e3+ K:e3+ 2.Ke6 Sc5# b) 1.H:e4+ K:e4+ 2.Kg6 Hg1#.

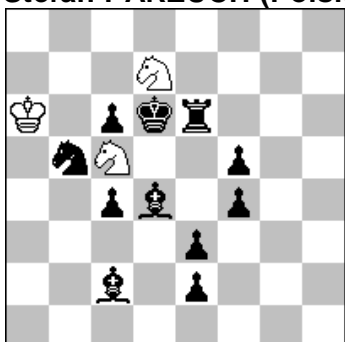
1.W:c5 K:c5 2.Sc2 Wb1# 1.H:b5+ K:b5 2.Gc2 Hh5#.

**4 wyróżnienie honorowe nr 632 – Stefan PARZUCH & Stefan MILEWSKI (Polska)**

Uwolnienia czarnych skoczków, otwieranie linii białej wieży i przesłony. Zamiana funkcji obu czarnych figur tematowych. Pełna analogia obu faz. Elegancka bezpionkowa pozycja.

1.Kg6 Wgf2 2.Se6 Wf6# 1.Kf6 We2 2.Sd6 We6#.

**5 wyróżnienie honorowe**  
**Waldemar TURA**  
& **Stefan PARZUCH (Polska)**



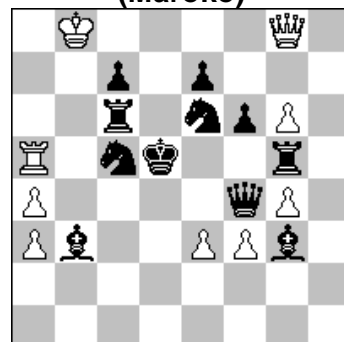
h#2,5 b) Kd6→c3 (3+11)

**6 wyróżnienie honorowe**  
**Aleksiej IWUNIN**  
& **Aleksandr PANKRATIEW (Rosja)**



h#3 2 rozwiązania (5+12)

**1 pochwała**  
**Abelaziz ONKOUD**  
(Maroko)



h#2 4 rozwiązania (9+11)

### 5 wyróżnienie honorowe nr 686 – Waldemar TURA & Stefan PARZUCH (Polska)

Temat Azemmour 2015 (2 białe bierki wykonują na różne pola 1. i 3. ruch w obu fazach) z antyduelowymi ruchami tempowymi i matami wzorowymi. Gra ujęta w formę kameleonowego echa diagonalno – ortogonalnego.

a) 1...Sf6 2.Ke5 Ka5 tempo (Kb7?) 3.Sd6 Scd7# b) 1...Sb3 2.Kd3 Kb7 tempo (Ka5?) 3.Gc3 Sdc5#.

### 6 wyróżnienie honorowe nr 628 - Aleksiej IWUNIN & Aleksandr PANKRATIEW (Rosja)

Dwa analogiczne rozwiązania z blokowaniem pola e6, ofiarami białych figur, czarnymi switchbackami i pionkowymi matami wzorowymi.

1.He6 Gf3 2.g:f3 e:f3 3.Sf5 f4# 1.We6 Sd3+ 2.e:d3 e:d3 3.Gd6 d4#.

### 1 pochwała nr 709 – Abdelaziz ONKOUD (Maroko)

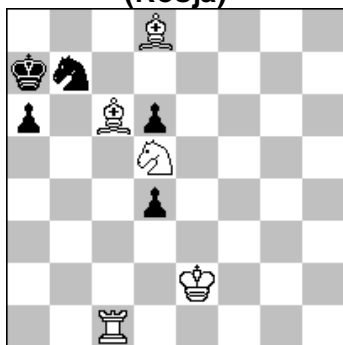
HF z ofiarami czarnych figur, w tym trzykrotną hetmana, i dwukrotną wzajemną zamianą funkcji hetmana i wieży białych.

1.Hf5 g:f5 2.Gd6 H:e6# 1.Hb4+ a:b4 2.Wd6 W:c5# 1.H:a4 W:a4 2.We5 Wd4#

1.W:g6 H:g6 2.Hd6 He4#.

#### 2 pochwała

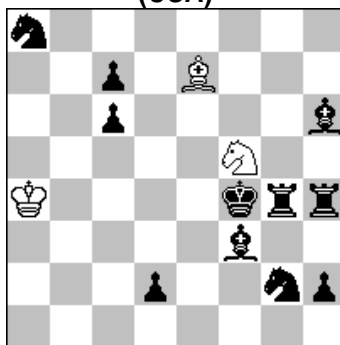
Władisław NEFIODOW  
(Rosja)



h#2 b) -Gd8 [w poz. końc. a] (5+5)

#### 3 pochwała

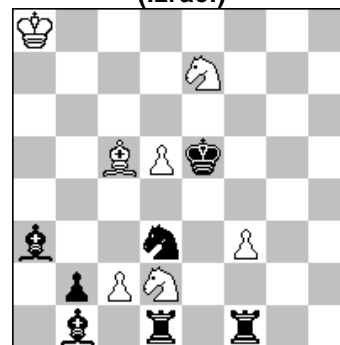
Piotr RUSZCZYŃSKI  
(USA)



h#3 2 rozwiązania (3+11)

#### 4 pochwała

Menachem WITZTUM  
(Izrael)



h#2 b) Se7→h5 (7+7)

### 2 pochwała nr 560 – Władisław NEFIODOW (Rosja)

Oryginalnie zrealizowane powroty obu skoczków połączone z formowaniem białych baterii.

1.Sa5 (S~?? Sc5?) Sc7 2.Kb6 Sb5# b) 1.Sb7 (S~?? Sb3?)Sc3 2.Kc5 Sd5#.

### 3 pochwała nr 703 - Piotr RUSZCZYŃSKI (USA)

Blokowania dalekich pól królewskich, zapobiegawcze zastony linii, związania, uwolnienia, unikanie duali i maty wzorowe z powrotami białych figur na pozycje wyjściowe

1.Wh3 Sd4 2.Kg3 Gc5 3.Gf4 (Sf4?) Sf5# 1.Wh5 Gb4 2.Kg5 Sh4 3.Sf4 (Gf4?) Ge7

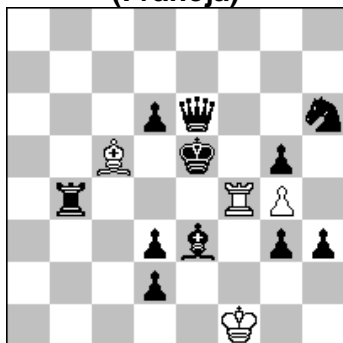
### 4 pochwała nr 661 – Menachem WITZTUM (Izrael)

Przesłony i skryte biało-czarne włączanie figur blokujących pola w siatce matowej z matami wzorowymi.

a) 1.Sb4 Se4 2.Wd4 Gd6# b) 1.Sf2 c4 2.Gf5 f4#.

#### 5 pochwała

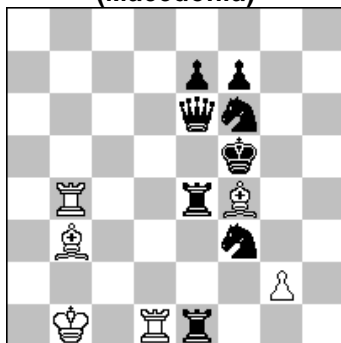
Pierre TRITTEN  
(Francja)



h#3 b) Pg4→c3 (4+11)

#### 6 pochwała

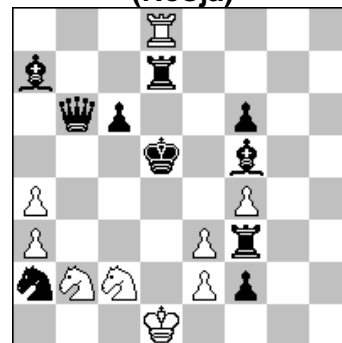
Živko JANEVSKI  
(Macedonia)



h#2 2 rozwiązania (6+8)

#### 7 pochwała

Witalij MEDINCEW  
(Rosja)



h#2 2 rozwiązania (9+10)

### 5 pochwała nr 734 – Pierre TRITTEN (Francja)

Formowanie baterii ze wzajemną zamianą funkcji obu białych figur i ciekawą grą na liniach c5 – g1 i f4 – a4. Echo diagonalno – ortogonalne.

a) 1.Gg1 Gf2 2.We4 G:g3 3.Gd4 Wf5# b) 1.Wa4 Wb4 2.Gf4 Wb5 3.We4 Gd4#.

### 6 pochwała nr 650 - Živko JANEVSKI (Macedonia)

Samozwiązania czarnych figur na c4 połączone z odblokowaniami pól czarnemu królowi i wyborem 1. ruchu czarnych motywowanym przesłonami Wd1. Echo diagonalno – ortogonalne.

1.Wc4 (Wd4?) g3 2.Ke4 Gc2# 1.Hc4 (Hd5?) g4+ 2.Ke6 Wb6#.

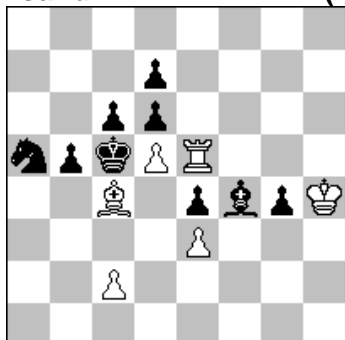
### 7 pochwała nr 754 – Witalij MEDINCEW (Rosja)

Ofiary białych skoczków po szachach królewskiej baterii ze skrytym otwieraniem linii białej wieży.

1.Ke4+ Sd3 2.W:d3+ e:d3# 1.Kc5+ Sd4 2.W:d4+ e:d4#.

### 8 pochwała

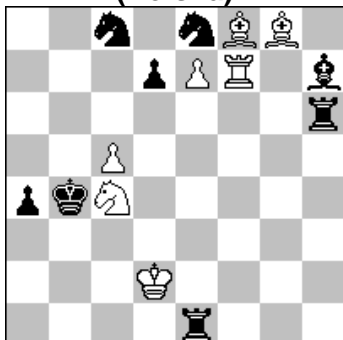
Michaił GERSZYNSKIJ (Ukraina)  
& Aleksandr PANKRATIEW (Rosja)



h#3 2 rozwiązania (6+9)

### 9 pochwała

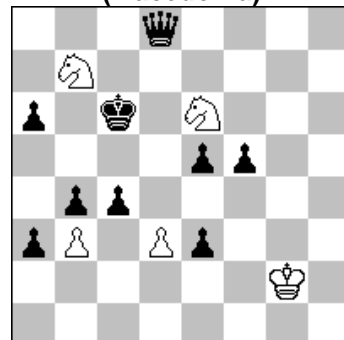
Tadeusz LEHMANN  
(Polska)



h#2 2 rozwiązania (7+8)

### 10 pochwała

Živko JANEVSKI  
(Macedonia)



h#2 4 rozwiązania (5+9)

### 8 pochwała nr 670 - Michaił GERSZYNSKIJ (Ukraina) & Aleksandr PANKRATIEW (Rosja)

Zilahi w mechanizmie formowania białych baterii matujących.

1.G:e5 Ga2 2.Sb3 c:b3 3.K:d5 b4# 1.b:c4 Wh5 2.Gg5+ K:g5 3.K:d5 Kf6

### 9 pochwała nr 701 - Tadeusz LEHMANN (Polska)

Zdjęcie podwójnej kontroli pola matowania. Otwieranie linii białych figur.

1.W:e7 Wf1 2.We4 Wb1# 1.S:e7 Wf6 2.Sg6 Wb6#.

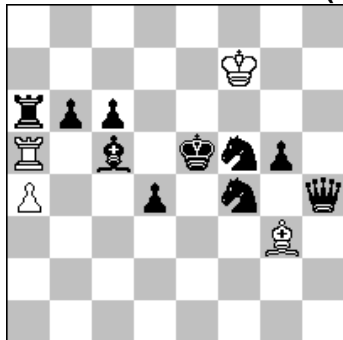
### 10 pochwała nr 603 - Živko JANEVSKI (Macedonia)

Dwie pary połączonych tematycznie rozwiązań z zamianą funkcji białych posunięć i matami wzorowymi.

1.Kb5 a b:c4+ A 2.Ka4 Sec5# 1.Kd5 b d:c4+ B 2.Ke4 Sbc5# 1.Hd6 Sbd8+ 2.Kd5 b b:c4# A  
1.Hb6 Sed8+ 2.Kb5 a d:c4# B.

### 11 pochwała

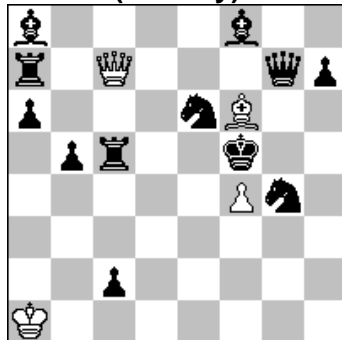
Aleksiej IWUNIN  
& Aleksandr PANKRATIEW (Rosja)



h#3 b) Pd4→e4 (4+10)

### 12 pochwała

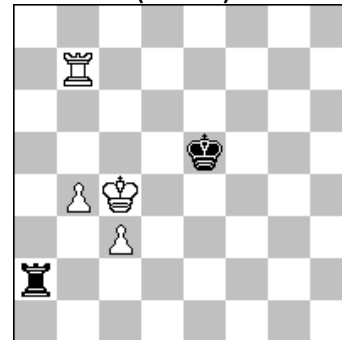
Marcin BANASZEK  
(Niemcy)



h#2 2 rozwiązania (4+12)

### Specjalna nagroda

Waldemar TURA  
(Polska)



h#3 Typ polski (4+2/2+4)

**11 pochwała nr 669 – Aleksiej IWUNIN & Aleksandr PANKRATIEW (Rosja)**

Zilahi z uwalnianiem czarnych figur.

a) 1.H:g3 W:c5+ 2.Sd5 W:c6 3.Hf4 We6# b) 1.W:a5 G:h4 2.Gd6 G:g5 3.Wd5 Gf6#.

**12 pochwała nr 669 – Marcin BANASZEK (Niemcy)**

Otwierające linie białemu hetmanowi ofiary czarnych figur, Grimshaw, maty wzorowe – prosta, ale sympatyczna treść.

a) 1.H:g3 W:c5+ 2.Sd5 W:c6 3.Hf4 We6# b) 1.W:a5 G:h4 2.Gd6 G:g5 3.Wd5 Gf6#.

**Specjalna nagroda nr 657 – Waldemar TURA (Polska)**

Analogiczne manewry czarnych wież w obu pozycjach. Maty idealne.

a) 1.We2 Kd3 2.Kd5 Wb6 3.We5 c4# b) 1.b3 Kd6 2.Wd7+ Kc6 3.Wd3 Wa4#.

Warszawa, 14 IV 2016 r.

Sędzia konkursu:  
GMI Piotr MURDZIA

.....  
Uwagi dotyczące werdyktu konkursu PZSzach 2015 h#2-3 pos.  
prosimy kierować do 15 V 2016 na adres:

[a11z@interia.pl](mailto:a11z@interia.pl)